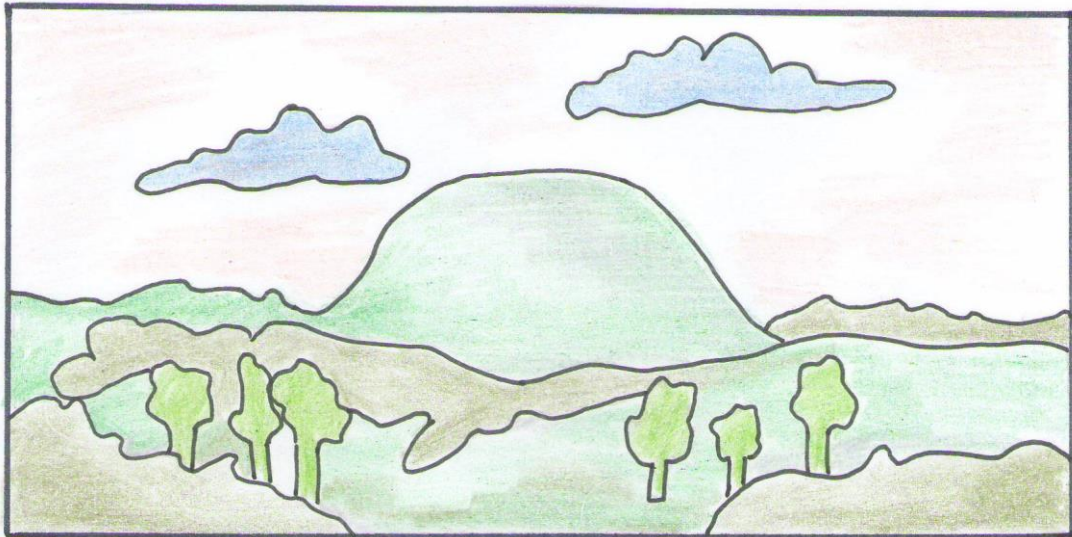


# ŠKOLNÍ VZDĚLÁVACÍ PROGRAM PRO PŘEDŠKOLNÍ VZDĚLÁVÁNÍ

Mateřská škola Zeyerova  
České Budějovice

## „OD HISTORIE PO SOUČASNOST“



*„ Tady budem, je tu hezky,  
budem se tu učit česky.  
Já chci všechny zvyky znát,  
v naší zemi žiju rád.  
Od Václava po Markétu,  
přece já to nepopletu.  
Kde domov můj, nevíte?  
Tady se to dozvíte. “*

## OBSAH:

1. Identifikační údaje o mateřské škole
2. Obecná charakteristika školy
3. Podmínky vzdělávání
  - 3.1. Věcné podmínky
  - 3.2. Životospráva
  - 3.3. Psychosociální podmínky
  - 3.4. Organizace
  - 3.5. Řízení mateřské školy
  - 3.6. Personální a pedagogické zajištění
  - 3.7. Spoluúčast rodičů
  - 3.8. Podmínky vzdělávání dětí s přiznanými vzdělávacími potřebami
  - 3.9. Podmínky vzdělávání dětí nadaných
  - 3.10. Podmínky vzdělávání dětí dvouletých
4. Organizace vzdělávání
5. Charakteristika vzdělávacího programu
  5. 1. Filozofie školy
  5. 2. Cíle a záměry školy
  5. 3. Metody a formy vzdělávání
  5. 4. Zajištění průběhu vzdělávání dětí se speciálními vzdělávacími potřebami, dětí nadaných
  5. 5. Zajištění průběhu vzdělávání dětí od dvou do tří let
6. Vzdělávací obsah
7. Doplnující programy a další aktivity
8. Evaluační systém a pedagogická diagnostika

# 1. Identifikační údaje o mateřské škole

**Název dokumentu:** Školní vzdělávací program pro předškolní vzdělávání

**Motivační název:** Od historie po současnost

**Příspěvková organizace** Mateřská škola Zeyerova 33, České Budějovice

**Adresa:** MŠ Zeyerova 33, České Budějovice 370 01

**IČO :** 62537768

**Zřízena:** od 1. 1. 1996

Zřizovací listinu MŠ ze dne 11. 12. 1995, ve znění pozdějších změn a dodatků, podepsaných do 31. 12. 2000 nahrazuje úplné znění Zřizovací listiny ze dne 23. 4. 2001 ve znění pozdějších změn a dodatků.

## **Statutární orgán:**

**Ředitelka:** Romana Mydlilová

**Jmenování:** ze dne 21. 12. 2015 usnesením Rady města České Budějovice

**S účinností:** od 1. 2. 2016

**Zástupce ředitele:** Jaroslava Hanuschová

**Jmenování:** 1. 9. 2004 ředitelkou školy

**S účinností:** od 1. 9. 2004

MŠ v obchodním rejstříku zapsaná dne 25. 6. 2001 v oddílu Pr. vložce 74

Rozhodnutí o zařazení do sítě škol – poslední znění – platnost od 1. 7. 2003

**Telefon:** 386 102 510

**Tel. + fax:** 386 359 953

**Mobil:** 775 700 043

386 102 517 – vedoucí školní jídelny

386 102 519 – zástupce ředitele

**Třídy:** 386 102 511 - tř. Kočičky

386 102 512 – tř. Kuřátka

386 102 513 – tř. Ptáčci

386 102 514 – tř. Ježci

386 102 515 – tř. Žabky

386 102 516 – tř. Pejsci

**Webové stránky:** mszeyerova.cz

**E-mail:** ms.zeyerova@mybox.cz

**Zpracovatelé ŠVP :** Romana Mydlilová - ředitelka MŠ  
a kolektiv učitelek

**Zřizovatel:** město České Budějovice

**Adresa:** nám. Přemysla Otakara II., 1/1  
370 92 České Budějovice

**Číslo jednací:** č. j. 62/2017

**Platnost dokumentu:** 1. 6. 2017

**ŠVP projednán na pedagogické radě dne:** 18. 5. 2017

## 2. Obecná charakteristika školy

Mateřská škola nabízí rodičům přátelské prostředí v tiché a klidné lokalitě v části města v Havlíčkově kolonii obklopena rozsáhlou zahradou se vzrostlými stromy a bohatou zelení. Je velmi dobře dostupná ze širokého okolí a u rodičů a zejména dětí velmi oblíbená. V blízkosti je rekreačně sportovní areál u Malého jezu, který paní učitelky s dětmi využívají ve všech ročních dobách k sezónním aktivitám.

Kapacita školy je 168 dětí v celkem šesti třídách, provoz 6:15 – 16:30 hod.

Celý areál tvoří tři pavilony propojené spojovací chodbou – dvoupatrové pavilony „pavilon A“ se čtyřmi třídami, „pavilon B“ kde jsou dvě třídy a jednopodlažní hospodářský pavilon. Zde má zázemí školní jídelna, ředitelna, úctárna a prádelna. Součástí areálu celé školy je i samostatná budova výměníku.

V mateřské škole pracuje kolektiv dvanácti kvalifikovaných pedagogických pracovníků, některé s vysokoškolským vzděláním pro MŠ, pod vedením paní ředitelky. Provoz zajišťují čtyři nepedagogické pracovníce, vedoucí školní jídelny, tři kuchařky a účetní. Prádelna, jejíž mzdu hradí zřizovatel. Počty zaměstnanců jsou pohyblivé podle legislativy školství a dalších podmínek.

K realizaci záměrů a poslání je mateřská škola dobře vybavena. Celodenní provoz je realizován v pěkně vybavených třídách s hernou, s hygienickým příslušenstvím, kuchyňkou a šatnou pro děti a dospělé. Třídy v přízemí mají možnost využívat přilehlých teras k různorodým aktivitám.

Podél celé zahrady protéká Mlýnská stoka, z druhé strany jsou zahrádky přilehlých rodinných domů. Je tak mimo silniční komunikaci a oprostěna od hluku.

Poloha školy umožňuje rozmanitá pozorování v přírodě. Ne příliš velká vzdálenost od centra města nabízí poznání historie města, jeho architektonické památky a významné a zajímavé stavby.

### Z historie mateřské školy:

Mateřská škola je v provozu od roku 1972. Původně jako spojené zařízení jesle - mateřská škola (4 třídy MŠ a 2 oddělení jeslí). Změnou legislativy v roce 1994 je zařízení jako 6tí třídní mateřská škola. Od roku 1996 je škola právním subjektem. Součástí mateřské školy je školní jídelna a výhodou je prádelna.

V roce 2001 se stala její součástí dvoutřídní MŠ Kaplířova (36 dětí) se školní jídelnou, která však při zápise nenaplnila kapacitu a proto se po projednání a se souhlasem zřizovatele a rodičovské veřejnosti přestěhovala s celým kolektivem do budovy MŠ Zeyerova. K 1. 7. 2003 byla tato součást vyřazena ze sítě škol a školských zařízení.

V srpnu v roce 2002 postihly naši školu povodně, které mateřskou školu a zahradu značně poškodily. Provoz MŠ byl obnoven 13. ledna 2003.

Odstraňování následků ničivého živlu, zejména na zahradě pokračovalo několik let. V té době byla vybudována i další dvě nová pískoviště s přilehlými zahradními hracími prvky. Výměna a obnova zahradního zařízení i vnitřních interiérů probíhá každoročně dle finančních možností.

Díky zřizovateli a sponzorským darům se nám podařilo vybavit třídy a zahradu některými moderními prvky a obohatit tak děti o nové prožitky.

## 3. Podmínky vzdělávání

### 3.1. Věcné podmínky

Mateřská škola je moderně vybavena vhodným dětským nábytkem, hračkami, doplňována i netradičními výtvarnými pomůckami a materiálem. Interiéry tříd - nábytek a ostatní vybavení jsou přizpůsobeny antropometrickým požadavkům. Děti se podílejí na výzdobě tříd a společných prostor.

Každá třída má přiměřené prostory a zázemí. Vybavení hračkami, pomůckami, tělovýchovným náčiním odpovídá počtu dětí i jejich věku a uspořádání vyhovuje skupinovému a individuálnímu činností. Didaktické hry, knihy jsou umístěny tak, aby děti na ně viděly a mohly si je samostatně brát a zároveň se vyznaly v jejich uspořádání. Pozornost je věnována výběru hraček a didaktických her, aby se rozvíjela osobnost dítěte. V rámci možností jsou v jednotlivých třídách zřizovány herní koutky. Každá třída je vybavena klavírem.

Zázemí je vytvořeno i pro pedagogy. Přilehlé metodické kabinety, které jsou bohatě vybaveny metodickým materiálem, knihovnou, počítačovou technikou, zajišťují klidnou individuální i kolektivní přípravu pro práci s dětmi. Metodiky jsou aktuálně doplňovány.

Ve výchovně-vzdělávacím procesu je využívána v některých třídách i ICT. Děti mají možnost pracovat s interaktivní tabulí a počítači s výukovými programy. Získávají základní technické dovednosti, hledají společné řešení zadaných úkolů, rozvíjí se komunikativní kompetence.

Mateřská škola má keramickou pec na vypalování výrobků z hlíny.

Kuchyňky pro výdej stravy jsou u každé třídy vybaveny kuchyňskou linkou, elektrospotřebiči, slouží k přípravě a výdeji jídel.

Školní kuchyně je dobře technicky vybavena, je uzpůsobena hygienickým požadavkům. Malá jídelna, která součástí kuchyňských prostor vytváří klidné prostředí při stolování zejména nepedagogickým zaměstnancům.

Zahrada je velice rozsáhlá a náročná na údržbu a obnovu. Je vybavena pergolami nad pískovišti, které dávají dětem stín v horkých letních dnech. Dostatek stínu zajišťují zejména vzrostlé stromy a jiná zeleň. Je vybavena herními prvky na lezení, hracími domečky, stoly s lavicemi a slunečníky a zahradními domky pro hračky a nářadí na zahradu. Prostory zahrady umožňují rozmanité pohybové a další aktivity. Každá třída má své pískoviště. Ze zahrady je přístupné samostatné sociální vybavení.

Zahradní zeleň je pravidelně udržovaná a zmlazovaná o keře a stromy. Sekání trávy, stříhání živého plotu a hrabání listí zajišťuje firma sjednaná zřizovatelem.

Zabezpečení školy je sledováno smluvně s ostrahou Jablotron. Vzhledem nevídaným návštěvám je častěji okolí monitorováno i Městskou policií.

Vstup do budov je zabezpečen elektronickým uzamykáním dveří s domácím telefonem a kamerou, šatny dětí elektronickou zábranou k samovolnému otevření.

Mateřská škola je vybavením hračkami, učebními pomůckami a materiálem na dobré úrovni, každým rokem se průběžně tyto věci dle finančních možností doplňují a obnovují.

### Záměry:

- Podle aktuálních potřeb doplnění vybavení některých tříd, stálé obměňování hračkami a tělovýchovnými pomůckami

### Dlouhodobý plán:

- Zahradu obnovovat o nové prvky a nahrazovat zejména dřevěné, kterým končí životnost i o prvky přírodního charakteru vytvoření zahrady s přírodními prvky

### Střednědobý plán:

- Výměna topných těles krytů na topení
- Oprava střechy výměníku
- Výměna dveří
- Malování vnitřních prostor

## 3.2. Životospráva

Strava je připravována ve vlastní školní kuchyni a poté dopravována do jednotlivých kuchyněk u každé třídy. Je zachována vhodná skladba jídelníčku, jsou dodržovány technologie přípravy pokrmů a nápojů. Denně je v nabídce ovoce a zelenina - vzhledem rozmanitosti druhů, mají děti možnost samostatného výběru podle chuti. Je poskytována plnohodnotná strava dle předpisů a spotřebního koše.

Mezi jednotlivými jídly jsou dodržovány doporučené intervaly. Děti se spolupodílejí na přípravě ke stolování. Naším záměrem je, aby stolování nevnímaly jenom jako nutný příjem potravy, ale také jako společenský akt, který přináší i jiné hodnoty a naučily se tak pravidlům odpovídajícím v naší společnosti.

Děti nenutíme do jídla, ale snažíme se, aby všechno alespoň ochutnaly a naučily se zdravému a pravidelnému stravování.

V rámci TVP se děti se podílejí vlastní činností na přípravě některých pokrmů.

Dostatečný pitný režim zajišťují po celý den konvice s čajem, šťávou a vodou umístěné v každé třídě. Jsou dětem k dispozici po celý den. Pitný režim venku je zajišťován nainstalovanými pitnými fontánkami.

Je dodržován každodenní pobyt venku, který je přizpůsobován okamžitému stavu ovzduší či jiným přírodním překážkám jako je například silný mráz, náledí, vítr. V dopoledních hodinách jsou zpravidla venku dvě hodiny, překážkou pro pohybové vyžití venku není ani drobný déšť. Delšími vycházkami do okolí zvyšujeme fyzickou zdatnost dětí, je v maximální míře využívána k dostatku volného pohybu dětí zahrada a to i v odpoledních hodinách za příznivého počasí.

Snažíme se respektovat individuální potřebu spánku. Děti do spaní nenutíme, vedeme je ale k odpočinku, při četbě pohádky, poslechu relaxační hudby. Odpočinek se s věkem dětí zkracuje. Poté mladší děti s nižší potřebou spánku mají možnost odpočívat s plyšovou hračkou, knížkou a pro starší děti je připraven program klidných aktivit a her.

Děti mají zajištěn pravidelný denní řád, který je flexibilní a umožňuje organizaci činností v průběhu dne přizpůsobit potřebám dětí a aktuální situaci.

### Záměry:

- Více samostatnosti při stolování především u nejstarších předškoláků – například samostatné namazání chleba, nandání kompotu, salátu.
- Sledovat novinky ve školním stravování
- Zvyšovat fyzickou zdatnost u dětí zařazováním i vycházek s brannými prvky.
- Naučit děti zdravému stravování, které je součástí zdravého životního stylu - ve spolupráci s rodinou.
- V rámci zdravého životního stylu poskytnout dětem dostatek prostoru pro pohyb a pobyt venku.

## 3.3. Psychosociální podmínky

Všichni zaměstnanci vytvářejí dětem takové podmínky a prostředí, aby se zde cítily spokojeně, bezpečně a jistě. Respektují jejich individuální potřeby a reagují na ně.

Děti nejsou neúměrně zatěžovány či neurotizovány nadměrným spěchem a chvatem.

Vzdělávací nabídka odpovídá mentalitě a potřebám dětí.

Nově příchozím dětem nabízíme adaptační proces. Rodiče mají zpočátku možnost pobýt s dětmi ve třídě, mají společný program v rámci adaptace pro děti a rodiče „Mámo, táto, pojď si hrát“. Při seznamování s prostředím mají možnost využít „Dny otevřených dveří“.

Spontánní činnosti, při kterých může dítě projevit svou fantazii, tvořivost se pravidelně střídají s činnostmi řízenými.

Osobní svoboda a volnost dětí je respektována do určitých mezí, vyplývajících z pravidel chování, které jsou ve škole a v jednotlivých třídách stanoveny. Děti se na jejich vytváření podílejí, snažíme se tak vytvářet kolektiv dobrých kamarádů, kde jsou všichni rádi a učí se vzájemně tolerovat a naslouchat. Pro vytváření společných pravidel využíváme různých symbolů či piktogramů.

Podporujeme zdravé sebevědomí dítěte, nebát se, pracovat samostatně i ve skupině, důvěřovat si. V dětech rozvíjíme citlivost pro vzájemnou toleranci, ohleduplnost, zdvořilost, vzájemnou pomoc a podporu.

Převažují pozitivní hodnocení, oceňování snahy, pochvaly.

Pedagogické pracovnice se snaží o nenásilnou komunikaci s dítětem, která mu je příjemná a navozuje vzájemný vztah důvěry a spolupráce.

### Záměry:

- Přihlížet k individuálním potřebám dítěte
- V problémových situacích hledat společně s dětmi řešení (podle přijatých pravidel)
- Prevence šikany - věnovat se vztahům ve třídě, nenásilně vztahy ovlivňovat prosociálním směrem
- Vytvářet komunikačně bohaté prostředí



### 3.4. Organizace

Každá třída má stanovený svůj denní režim, který je přizpůsoben věkovým a individuálním zvláštěstím dětí. Umožňuje, aby děti mohly pracovat svým tempem.

Do denního programu, kde je prostor pro spontánní aktivity, jsou zařazovány plánované činnosti. Plánování je systematické, jsou zpracovávány třídní vzdělávací programy, ve kterých jsou zahrnuty výtvarné, pohybové, jazykové aktivity a jiné různorodé činnosti podle RVP PV a ŠVP. Jsou zařazovány pravidelně pohybové aktivity se zdravotně preventivními prvky.

Spojování dětí se snažíme omezovat na nutnou dobu - v ranních hodinách při scházení dětí a v odpoledních, kdy děti odcházejí domů a je již malý počet dětí ve skupině. V tuto dobu je provoz zajištěn jedním pedagogickým a jedním nepedagogickým zaměstnancem.

Snažíme se, aby rodiče dodržovali dobu příchodu do MŠ a to nejpozději do 8:00 hod., aby měly děti dostatek času a prostoru pro spontánní hru a byla zajištěna plynulost denního programu.

Rodiče při zápisu dětí a na prvních třídních schůzkách jsou seznamováni se Školním řádem a Režimem dne. Na nástěnkách mají stále možnost k nahlédnutí.

Nejsou překračovány počty dětí ve třídě

Organizace školy se řídí Školním řádem, Organizací školního roku a další platnou legislativou uvedenou v Řádu školy.

#### Záměry:

- Vytvářet potřebné zázemí, klid a soukromí při hře
- Pro realizaci plánovaných činností vytvářet vhodné materiální podmínky
- Minimalizovat přesuny dětí především u dětí nejmladší věkové skupiny
- Využívat situačního učení při všech činnostech

### 3.5. Řízení mateřské školy

Jsou jasně vymezeny povinnosti, pravomoci a kompetence všech zaměstnanců školy, které jsou obsaženy v Organizačním řádu školy.

Zaměstnanci plní úkoly podle pracovních náplní a pokynů ředitelky školy a její statutární zástupkyně.

Za jídelnu zodpovídá vedoucí školní jídelny.

Pedagogičtí zaměstnanci pracují podle RVP PV, ŠVP, který tvoří společně s vedením školy a ostatními zaměstnanci školy, dále jej aktualizují a rozpracovávají v TVP.

Ředitelka vyhodnocuje práci zaměstnanců se zástupkyní ředitelky a vedoucí školní jídelny. Společně se snaží vytvářet vzájemnou důvěru a toleranci mezi všemi zaměstnanci školy, respektují profesní odlišnosti, naslouchají jejich názorům, připomínkám a požadavkům. Průběžně jsou vyvozovány závěry pro další práci.

Jsou vytvářeny podmínky pro kvalitní informace.

Pedagogické rady a provozní porady probíhají podle časového harmonogramu (viz. Roční plán školy), jsou zde řešeny organizační záležitosti školy, vzniklé situace jsou řešeny ihned.

Mateřská škola spolupracuje se zřizovatelem, s pracovníky PPP, pediatrem a OSPOD, dalšími organizacemi v místě – základní škola, zdravotní škola, hudební škola, složky Záchraného integrovaného systému. Spolupracuje s Pedagogickou fakultou JČU ČB, umožňuje studentkám fakulty vykonávat praxe podle jejich požadavků.

#### Záměry:

- Zařazením preventivních programů minimalizovat riziková místa při vzdělávání a výchově dětí
- Vnímat týmovou práci jako nezbytnou podmínku pro naplnění cílů ŠVP PV
- Podporovat profesní rozvoj pedagogů
- Zapojovat spolupracovníky do řízení MŠ

### 3.6. Personální a pedagogické zajištění

Mateřská škola má celkem 21 zaměstnanců.

Pracuje zde kolektiv 12- ti kvalifikovaných pedagogických pracovníků a ředitelka školy. Provoz zajišťují 4 nepedagogické pracovníce, vedoucí školní jídelny a tři kuchařky, účetní. Počty zaměstnanců jsou pohyblivé podle legislativy školství a dalších podmínek.

Pedagogové mají odpovídající pedagogické vzdělání, některé vysokoškolské, v případě neúplného vzdělání si jej dokončují.

Rozšiřují svojí odbornost formou samostudia na seminářích za podpory ředitelky školy. Využívají nabídek vzdělávacích center s akreditací MŠMT, NIDV a to na základě jejich požadavků či z potřeb zkvalitňování vzdělávací činnosti na škole.

Služby pedagogů zajišťují optimální pedagogickou péči. Jsou upraveny tak, aby se jejich služby překrývaly v rámci provozu nejméně dvě a půl hodiny denně v každé třídě. Snažíme se překrýváním při řízených činnostech zajistit lepší individuální práci či práci s menší skupinou dětí.

Zaměstnanci se řídí společenskými pravidly a chovají se profesionálně.

Péče o děti se speciálními vzdělávacími potřebami jsou zajišťovány ve spolupráci s příslušnými odborníky, speciálními pedagogy z Pedagogicko-psychologické poradny, či odbornými lékaři podle potřeby např. logoped.

Pedagogický sbor se průběžně omlazuje novými učitelkami, které střídají starší kolegyně odcházející do důchodu.

#### Záměry:

- Formou samostudia či dalšího vzdělávání pedagogických pracovníků získávat nové poznatky, aktivně přistupovat k dalšímu vzdělávání
- Příprava změny na vedoucím místě – statutární zástupkyně
- Týmová práce ve vyšší míře než dosud, zapojovat spolupracovníky do řízení
- Zkvalitnit informační systém

## 3.7. Spoluúčast rodičů

Pedagogové i ostatní personál usilují o vytváření partnerských vztahů s rodiči.

Velkou pozornost věnujeme adaptačnímu období. Již při přijímání dětí mají možnost nahlédnout a pohrát si s dětmi v prostorách třídy, prostřednictvím informačního zpravodaje se seznámí se základními informacemi o škole. Je každoročně organizován Den otevřených dveří. Spolupráci zahajujeme informativní schůzkou pro rodiče přijatých dětí ke konci školního roku, následně pak dalšími schůzkami v jednotlivých třídách na začátku školního roku.

Podle zájmu mohou rodiče vstupovat do her dětí.

Rodiče mají během roku možnost vyjádřit se ke všemu, co v MŠ probíhá i prostřednictvím schránek, kam mohou své dotazy a připomínky vkládat, jsme však pro otevřený dialog. Úřední hodiny pro veřejnost jsou stanoveny tak, aby byla možnost přímé konzultace s ředitelkou školy.

Pedagogové vedou s rodiči individuální dialog o rozvoji dítěte, je možné dohodnout konzultační hodiny dle potřeby a požadavku rodičů.

Formou nástěnek v šatnách a chodbách, též na webových stránkách mateřské školy, individuálními dotazy jsou rodiče uvědomováni o důležitých informacích týkající se provozu školy. Mohou se informovat o obsahu ŠVP.

Rodiče se účastní vystoupení dětí, které pro ně připravují dvakrát do roka a pomáhají s organizací některých aktivit MŠ, podílejí se na spolupráci s centrem Bazalka (centrum pro děti s různým postižením).

Jsou organizována společná tvoření spojená s lidovými tradicemi a zvyky.

Mají možnost se účastnit besed s odborníky.

Rodiče MŠ poskytují sponzorské dary a drobný materiál.

Na spolupráci s rodiči se podílí všechny zaměstnankyně větší či menší měrou, podle záměru plánovaných akcí.

### Záměry:

- Zapojovat rodiče do údržby a budování školní zahrady
- Zlepšování komunikace a vzájemné tolerance mezi rodiči a zaměstnanci školy, vytvářet vztahy založené na oboustranné důvěře
- Upravit a zmodernizovat Web školy
- Rozšířit společné akce školy
- Zaměřit se na osvětu v oblasti stravování a smysluplných aktivit pro děti a rodiče.
- Poskytovat informace o dalších možnostech poradenských služeb

### 3.8. Podmínky vzdělávání dětí s přiznanými vzdělávacími potřebami

Plán pedagogické podpory souvisí úzce s pedagogickou diagnostikou dítěte. Učitelka ve třídě pomocí pedagogické diagnostiky

(kresba, pozorování, rozhovory s rodiči a ostatními pedagogy) vytipuje děti, které potřebují pedagogickou podporu. Vypracuje Plán pedagogické podpory se souhlasem rodičů. Tři měsíce se společně s rodiči snaží dítěti pomoci v určité oblasti vzdělávání. Pokud se nedaří dospět k pokroku, učitelka doporučí návštěvu SPC.

Individuální vzdělávací program (dále IVP) navrhuje SPC po návštěvě rodičů a na jeho tvorbě se podílí všichni pedagogové, kteří s dítětem pracují. IVP je vypracován pro oblasti, které jsou negativně ovlivněny zdravotním omezením žáka. Náležitosti, které musí obsahovat IVP jsou uvedeny ve Vyhlášce MŠMT č. 73/2005 Sb. Učitelka se pak řídí podle IVP, spolupracuje se SPC nebo PPP a pravidelně se setkává s rodiči. K uplatnění všech těchto opatření musí zákonný zástupce poskytnout informovaný souhlas.

Pedagogové se budou dále vzdělávat podle potřeby v rámci DVPP. Vedení školy bude zajišťovat v potřebné míře materiální a personální podmínky.

V případě neposkytnutí součinnosti zákonného zástupce spolupracuje škola s OSPOD.

#### Záměry:

- Vzdělávání podle potřeby v rámci DVPP.
- Vedení školy bude zajišťovat v potřebné míře materiální a personální podmínky.

### 3.9. Podmínky vzdělávání dětí nadaných

V předškolním věku dítě prochází obdobím nerovnoměrného vývoje a je těžké odlišit nadání od přirozeného vývoje. Pomocí pedagogické diagnostiky se snaží pedagogické pracovnice vyhledávat tyto děti, snaží se je podporovat v co největší míře. Učitelky se snaží používat rozmanité metody a formy práce s těmito dětmi, aby dále rozvíjeli oblasti, v nichž tyto děti vynikají. Aby se tato nadání mohla projevit i ve škole a dále rozvíjet. Ve spolupráci se SPC nebo PPP vytváří IVP a uplatňuje doporučená podpůrná opatření. Při rozvíjení nadání u dětí je třeba, aby spolupracovali také zákonní zástupci. Jedině tehdy má působení na dítě smysl.

#### Záměry:

- Další vzdělávání pedagogických pracovníků v této problematice
- Hledání vhodných metod práce

## 3.10. Podmínky vzdělávání dětí dvouletých

K předškolnímu vzdělávání se přijímají děti zpravidla od tří do šesti let, nejdříve však od dvou let. Mateřská škola je dostatečně vybavena hračkami a metodickým materiálem pro vzdělávání dvouletých dětí. Přesto i nadále se budeme snažit získávat podnětný metodický materiál a hračky, zajišťovat bezpečné a klidné prostředí.

Naše třídy jsou homogenní, prozatím se předpokládá, že třída dvouletých bude heterogenní a proto je odstupňováno některé vybavení

(uzavíratelné skříňky, vyšší police). Dětem je nabízeno přiměřené množství hraček a dalších podnětů odpovídajících věku a individuálním potřebám. S ukládáním hraček pomáhají učitelky a nepedagogické pracovnice. Děti se učí socializaci, dodržování pravidel při uklízení hraček, sebeobsluze.

Třída je umístěna v přízemí budovy a je prostorná, aby umožňovala dětem dostatek prostoru k pohybu. Nábytek a sociální zařízení je odpovídající velikostí této věkové skupině. V šatně třídy je úložný prostor, který umožňuje uložit si náhradní oblečení a hygienické potřeby.

Také na této třídě dvouletých dětí je režim dne upraven tak, aby umožňoval dětem dostatek času na jednotlivé aktivity, na sebeobsluhu, stolování a odpočinek. Snažíme se při adaptaci dětí o spolupráci s rodiči. Je možné, aby se rodič účastnil vzdělávání podle individuálních potřeb dítěte. Děti si mohou sebou přinést oblíbenou hračku, která mu adaptační proces může usnadnit a navodit pocit bezpečí.

Při pobytu venku jsou děti na zahradě školy v té části, která je vybavena herními prvky odpovídajícímu věku dětí. Učitelky si děti dělí na menší skupinky, v nichž si mohou děti užít více pozornosti a je zajištěna větší bezpečnost.

Nejen pedagogové, ale i ostatní zaměstnanci jsou příkladem pro děti a uplatňují laskavý přístup.

Pedagogové se individuálními rozhovory s rodiči se snaží vytvořit atmosféru důvěry.

Ředitelka školy nastavuje odpovídající hygienické podmínky (přebalovací koutek, nášlapný koš na použité pleny,...). S použitými plenami se pak musí zacházet v souladu se zákonem o odpadech.

Při stolování je dáván dětem dostatek času, učitelky dětem pomáhají. Děti nejsou k jídlu nuceny, respektujeme, že si na školní stravu musí zvyknout.

Ředitelka využívá maximální délky pracovní doby učitelek, aby se co nejdéle překrývaly. Snaží se také využít personální podporu z projektů OP VVV – chůva. Učitelky uplatňují své znalosti získané studiem a dále si je prohlubují DVPP. Zařazují do svých plánů rozmanité činnosti výtvarné, pohybové, hudební, literární a spontánní hru apod. Činnosti jsou kratší a je třeba několikrát je opakovat pro upevnění kompetencí.

Uvědomit si specifika související nejen s úrovní motoriky, ale s celkovou úrovní v oblasti vývoje dětí tohoto věku, které jsou velmi odlišné od dětí staršího předškolního věku.

### Záměry:

- Plánování a realizaci konkrétních vzdělávacích činností přizpůsobovat možnostem a schopnostem dětí

- Volit vhodné metody a formy práce (situační učení, nápodoba, opakování činností, pravidelné rituály)
- Přijímat opatření k zajištění podmínek pro vzdělávání dětí dvouletých
- Obnovovat a doplňovat vhodným vybavením pro danou věkovou skupinu

## 4. Organizace vzdělávání

Mateřská škola má šest tříd, ve kterých jsou děti rozděleny podle věku. Třídy se naplňují na maximální počet 28 dětí – 24 dle vyhlášky, další 4 na výjimku zřizovatele.

Jednotlivé třídy, umístěny ve dvou pavilonech areálu, jsou označeny zvířátky. Ve třídě Kuřátek a Kočiček jsou děti nejmladší, přes Ptáčky a Ježky se postupně dostávají do třídy Žabek a Pejsků, kde společně stráví poslední rok předškolní docházky. Děti se ráno scházejí od 6:15 do 7:00 v pavilonu „A“ v jedné třídě a zde se také od 15:45 do 16:30 rozcházejí.

Každá třída má svá specifika a její nabídky a možnosti jsou rozpracovány v TVP. Při jeho zpracování paní učitelky z těchto specifík vychází.

U některých tříd jsou prostory pro různé doplňkové aktivity – keramické, sportovní, koutek pro logopedické hrátky a jiné, kde se děti ze všech tříd střídají podle volby doplňkové činnosti. Na rozlehlé zahradě je kromě průlezků, houpaček a jiných herních prvků šest pískovišť, na kterých se třídy dle domluvy střídají, tak aby mohly děti využívat rozličné hrací koutky v jejich blízkosti.

Každá učitelka je osobně zodpovědná za bezpečnost svěřených dětí od doby jejich převzetí od rodičů, pověřené osoby nebo jiného pedagoga školy do doby jejich předání rodičům nebo pověřeným osobám (Vyhláška č.14/2005 Sb.)

Pro pedagogického pracovníka je tato vyhláška závaznou normou při dodržování bezpečnosti dětí - zejména v počtu dětí při pobytu venku. Při pobytu venku je v našich podmínkách zajištěna bezpečnost překrýváním služeb pedagogů tak, aby s dětmi v počtu nad 20 mimo MŠ byly 2 pracovníci. Při vyšším počtu dětí, specifických činnostech nebo při pobytu v prostředí náročném na bezpečnost dětí (výlet), využíváme pomoci provozních zaměstnanců, rodičů. Tato činnost musí být předem známa ředitelce školy nebo její statutární zástupkyni, která určí další zletilou osobu způsobilou k právním úkonům zajišťující bezpečnost dětí.

Překrývání služeb pedagogů, je situováno v rámci možností i v průběhu řízených aktivit. Je tím tak zajištěna možnost individualizace ve vzdělávání.

Je vypracován individuální preventivní program, který vychází z konkrétních podmínek třídy a dané věkové skupiny, je uložen u dokumentace jednotlivých tříd.

Doplňkové činnosti jsou určeny především pro děti v posledním roce předškolního vzdělávání. Záměrem doplňkových činností školy je rozvíjet talent dětí, podněcovat zájem o netradiční činnosti či zajistit vzdělávací nabídku pro ty, kteří potřebují intenzivnější péči. Jsou zařazeny tak, aby nezasahovaly do hlavního vzdělávacího programu.

Cíle a záměry zpracovávají učitelky, které konkrétní programy s dětmi realizují, jsou součástí Ročního plánu školy.

Přijímání k předškolnímu vzdělávání probíhá elektronickou formou na základě kritérií ředitelek, které schvaluje zřizovatel. Termín, organizace, průběh a výsledky jsou zveřejněny na stránkách Magistrátu města, webových stránkách školy a na vývěsce školy, která je přístupná všem zájemcům. Za průběh správního řízení ve věci přijímání dětí k předškolnímu vzdělávání odpovídá ředitelka školy.

## 5. Charakteristika vzdělávacího programu

### 5.1. Filozofie školy

Náš ŠVP vychází z historie naší země a jeho mottem je „Od historie po současnost“.

Filozofií naší školy je rozvíjet a upevňovat v dětech národní hrdost k zemi, ze které pochází, národní identitu a vlastenectví, vztah k městu ve kterém žijí. Vést děti k lásce k přírodě, k životu a jeho hodnotám. Vychází se z našeho kulturního a historického dědictví, tradic, zvyků, pohádek a pověstí.

### 5.2. Cíle a záměry

- Osvojit si základy morálních hodnot v životě člověka a společnosti jako je úcta k životu, životnímu prostředí, ke kultuře
- Vychovávat děti, které ctí naše tradice a nezapomínají na naši historii
- Rozvíjet děti přirozeným způsobem, veškeré dění přizpůsobit přirozeným potřebám dětí, respektovat jejich práva
- Rozvíjet předpoklady pro učení, poznání, myšlení, objevování a aktivní přístup k získávání vědomostí. Upřednostňovat smyslové vnímání jako základ veškerého přirozeného poznávání, podporu přirozeného pohybu v přírodě s uvědoměním si důležitosti její ochrany
- Být školou, do které chodí děti, rodiče i zaměstnanci rádi, která je otevřená a přátelská ke všem dětem, rodičům, svému okolí a novým myšlenkám a přístupům
- Vychovávat děti v duchu sepětí s přírodou a nezapomínat na minulost
- Ve vzdělání maximálně podporovat komunikativní dovednosti

Strategickými cíli jsou tvoření a realizace nových projektů, další vzdělávání pedagogických pracovníků, pořádání společných akcí pro rodiče a děti, zajištění materiálního vybavení. Posilovat vzájemnou důvěru a úctu mezi všemi osobami, které se podílí na vzdělávání.

### 5.3. Metody a formy vzdělávání

- Prožitkové a kooperační učení hrou a činnostmi dětí, které jsou založené na přímých zážitcích dítěte, podporují dětskou zvědavost, potřebu objevovat a podněcují radost z učení
- Situační učení, založené na vytváření a využívání praktických situací. Dítě se tak učí dovednostem, poznatkům v okamžiku, kdy potřebuje a lépe tak chápe jeho smysl
- Spontánní sociální učení založené na nápodobě vzorů chování a postojů, s kterými se v průběhu dne setkávají
- Hra založená na principu aktivity, individuální volbě a nabídce, je i cestou k poznání dítěte
- Aktivita spontánní, zejména samostatná tvořivá hra, která je stěžejní činností pro dítě předškolního věku.
- Uplatňování integrovaného přístupu ve vzdělávání
- Respektování individuality každého dítěte, přizpůsobování fyziologickým, sociálním a vývojovým potřebám dítěte
- Řízené aktivity, které jsou pedagogem přímo nebo nepřímo motivované, je v ní zastoupeno spontánní a záměrné (cílené a plánované) učení. Střídání spontánních a řízených činností, které jsou vyvážené, probíhají většinou v menší

### 5.4. Zajištění průběhu vzdělávání dětí se speciálními vzdělávacími potřebami, dětí nadaných

Před nástupem dítěte se SVP se seznámí všichni zaměstnanci školy (pedagogičtí i nepedagogičtí) se všemi omezeními, opatřeními a organizačními změnami, které nástup dítěte se SVP bude vyžadovat. Personál školní jídelny se seznámí se speciálními stravovacími návyky dítěte, nejlépe za přítomnosti rodičů, s případnými omezeními dítěte.

Dle závažnosti druhu znevýhodnění dítěte se SVP pedagogové seznámí rodiče dětí navštěvujících stejnou třídu, kam bude integrováno dítě se SVP a to v dostatečném časovém předstihu. Seznámí je nejen s omezeními, které tato integrace přináší, ale i s pozitivy.

Pedagogický personál školy vhodným a přiměřeným způsobem seznámí ostatní děti školy s integrovaným dítětem.

Předpokládá přizpůsobení celkových dispozic třídy konkrétnímu znevýhodnění dítěte - jinak bude upravena třída pro dítě s oční vadou, jinak pro kombinované vady, jinak pro dítě s vadou pohybového aparátu. Zajištění bezbariérového přístupu do tříd v přízemí obou budov.

Pedagogický personál si jasně vymezí role pedagoga a případného asistenta

Dítěti se SVP je po dohodě s rodiči umožněna aklimatizace dle jeho konkrétních osobních potřeb.

Formy, metody a obsah vzdělávací práce s dítětem se SVP jsou voleny na základě zvláštností dítěte a specifik jeho znevýhodnění. Obsah vzdělávací práce je přizpůsoben vzdělávacím



možnostem a předpokladům. Podrobně je zpracováván učitelkami, které s dítětem se SVP pracují a jsou přílohou TVP.

Důležitý je stejný přístup k dítěti ze strany rodiny a školy. S poradenskými zařízeními škola spolupracuje i při vytváření IVP, řešení odkladů školní docházky a zajištění pedagogické asistence. V případě závažnějších poruch je nutná spolupráce s dalšími odborníky, kteří zajišťují péči o děti, případné zajištění kompenzačních pomůcek

Rámcovost RVP PV umožňuje, aby školní, třídní i individuální vzdělávací program, jeho obsah i podmínky, byly dle potřeb a možností rozumně přizpůsobeny mimořádným schopnostem dětí a popř. doplněny nabídkou dalších aktivit podle zájmů a mimořádných schopností či mimořádného nadání dětí.

Vzdělávací obsah je upraven tak, aby děti nebyly přetěžovány a byla zajištěna pestrost a širší vzdělávací nabídky. Běžné aktivity dětí jsou doplňovány o další činnosti dle zájmu a mimořádných schopností nebo nadání dítěte.

Pedagogové vytvoří nadaným dětem IVP na základě doporučení školského poradenského zařízení a zajistí realizaci všech stanovených podpůrných opatření pro podporu nadání podle individuálních vzdělávacích potřeb dítěte. Například možnost obohacování vzdělávacího obsahu, zadávání specifických úkolů, zařazení do skupiny starších dětí, případně předčasný nástup dítěte do ZŠ.

## 5.5. Zajištění průběhu vzdělávání dětí od dvou do tří let

Rozdíly v jednotlivých oblastech vývoje dětí tohoto věku jsou velmi výrazné. Proto klademe velký důraz na adaptaci dětí do kolektivu a odpoutání se od rodiny. Rodič s dítětem má možnost navštěvovat školu již před nástupem do školy na kratší či delší časové úseky. Při nástupu do školy jsou možné při loučení krátké rituály, v závislosti na individuálních potřebách dítěte. Děti si nosí z domova malé hračky, které jim usnadňují zvládat toto těžké období.

Při stravování se poskytuje dětem delší časový prostor, aby postupně získaly správné stravovací návyky.

Sebeobslužné návyky postupně zkvalitňujeme ve spolupráci s rodiči, za pomoci pochvaly a povzbuzování. Pokud má dítě pleny, snažíme se o postupné odkládání.

Denní režim je přizpůsobený věkovým zvláštnostem dětí a jejich individuálním potřebám. Jednotný postup ze strany učitelek a nenásilný přechod z jedné činnosti na druhou dětem prospívá. Činnosti zařazujeme pravidelně, učitelky pracují s dětmi ve skupinkách, aby si děti mohly vše vyzkoušet, také na vycházky se děti dělí. Necháváme děti průběžně odpočívat, nabízíme pitný režim, kontrolujeme hygienu. Děti mají dostatek času pro hru a konverzaci s personálem. Odpočinek po obědě je dostatečně dlouhý pro načerpání sil.

### Záměry:

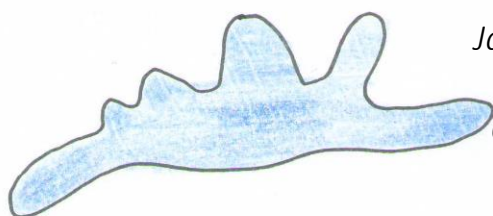
- Zvýšená vzájemná spolupráce s rodiči pomocí rozhovorů a schůzek
- Další vzdělávání pedagogických pracovníků v této problematice
- Průběžná obměna metodických pomůcek a hraček

To vše se snažíme uskutečňovat v kolektivu kvalifikovaných pedagogů, kteří se snaží vzájemně spolupracovat, obohacovat své zkušenosti studiem, vzájemnými náslechy, promyšlením společných projektů. Jejich přístup k práci je zárukou k naplnění cílů školy.

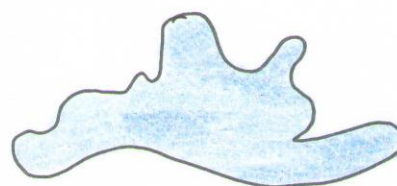
Posilovat vzájemnou důvěru a úctu mezi všemi osobami, které se podílí na vzdělávání.

Vedení školy se pak snaží vytvořit dostatečné podmínky pro realizaci cílů naší školy.

## 6. Vzdělávací obsah



*„Tady budu, je tu hezky,  
budem se tu učit česky.  
Já chci všechny zvyky znát,  
v naší zemi žiju rád.  
Od Václava po Markétu,  
přece já to nepopletu.  
Kde domov můj, nevíte?  
Tady se to dozvíte.“*



Vzdělávací obsah tvoří šest integrovaných bloků, které jsou závazné pro všechny třídy. Podtémata integrovaných bloků si volí jednotlivá třída sama a pedagogové je zpracovávají v třídních vzdělávacích programech.

Hlavní myšlenkou našeho školního vzdělávacího programu je zaměřit se na prohlubování vlasteneckého cítění u dětí, osvojování národních tradic, připomenutí opomíjených zvyků. Rádi bychom, aby si děti uvědomily sounáležitost k naší společnosti s dlouholetou tradicí. To vše v souladu s věkem, s ohledem na individuální rozvoj samostatného a zdravě sebevědomého tvůrčího jedince.

Vše je rozděleno do časových období, ke kterým se vážou svátky, zvyky či tradice daného období.



# I. INTEGROVANÝ BLOK

## DO ŠKOLIČKY BĚŽÍM SÁM

*„ Řeknu mámě, já se mám,  
do školičky běžím sám.  
Budu si tu hodně hrát,  
naučím se všechno znát.  
Pak jak Ámos Jan  
budu chytrý pán. “*

Časový rozsah přibližně 3 týdny

### CHARAKTERISTIKA INTEGROVANÉHO BLOKU:

Začátek školního roku je obdobím adaptace. Snahy se soustřeďují především na to, aby proběhlo bez přílišných slziček a traumat – hlavním záměrem je vytvořit takové podmínky, aby se dítě do mateřské školy těšilo. Seznámení dítěte s prostředím, adaptace v souvislosti s tím, co dítě obklopuje, s čím se setkává (nejbližší prostředí třídy, hračky ...) při prvotním vstupu do MŠ. Seznámení se svojí značkou, s místem u stolečku, místem pro odpočinek, prostředím umývárny a šatny. Poznávání určitých režimových situací – učit se je vnímat, přizpůsobovat se jim a respektovat je (např. hygiena před jídlem, po jídle, po toaletě).

Děti se seznamují se svými vrstevníky, navazují první vztahy jak s dětmi, tak s dospělými. Seznamují se s kompletním obsazením personálu a jejich pracovním prostředím.

Exkurzemi po MŠ poznávají prostředí celého objektu včetně školní zahrady a přilehlého okolí.

### VZDĚLÁVACÍ NABÍDKA A ČINNOSTI:

- Seznamování s věcmi, které děti obklopují a činnosti zaměřené na poznávání jednotlivých znakových systémů – značky, piktogramy
- Manipulační činnosti a jednoduché úkony s předměty
- Hry zaměřené na seznamování a poznávání dětí.
- Přirozené i modelové situace, při nichž se děti učí respektovat a přijímat druhého
- Smyslové a psychomotorické hry
- Činnosti směřující k prevenci úrazu
- Spontánní hry a konstruktivní činnosti
- Činnosti zaměřené na samostatné oblékání, svlékání, obouvání
- Výlety do lesa a vycházky do blízkého okolí MŠ
- Návštěva muzea – výstava hub

## KLÍČOVÉ KOMPETENCE:

### 1 / Kompetence k učení:

- Soustředěně pozoruje a objevuje nové
- Užívá jednoduchých pojmů a symbolů

### 2 / Kompetence k řešení problémů:

- Všímá si dění ve svém okolí
- Řeší problémy, na které stačí, složitější s oporou dospělého

### 3 / Kompetence komunikativní:

- Domlouvá se gesty a slovy
- Rozlišuje některé symboly a rozumí jejich významu
- Komunikuje bez zábran a ostychu s dětmi i dospělými v běžných situacích

### 4 / Kompetence sociální a personální:

- V běžných situacích uplatňuje pravidla a základy společenského chování
- Je schopné respektovat druhé
- Ve skupině je schopné se prosadit ale i podřídit

### 5 / Kompetence činnostní a občanské:

- Zajímá se o druhé i o to, co se kolem děje
- Spoluvytváří pravidla společného soužití, rozumí jejich smyslu

I. INTEGROVANÝ BLOK		
DO ŠKOLIČKY BĚŽÍM SÁM		
Vzdělávací cíle		
Očekávané výstupy		
5.1	<ul style="list-style-type: none"><li>• osvojení si věku přiměřených praktických dovedností</li></ul>	<ul style="list-style-type: none"><li>• zvládnout sebeobsluhu, uplatňovat základní kulturně hygienické a zdravotně preventivní návyky (starat se o osobní hygienu, přijímat stravu a tekutinu, umět stolovat, postarat se o sebe a své osobní věci, oblékat se, svlékat, obouvat apod.)</li><li>• zvládat jednoduchou obsluhu a pracovní úkony (postarat se o hračky, pomůcky, uklidit po sobě, udržovat pořádek, zvládat jednoduché úklidové práce apod.)</li></ul>

5.2.1	<ul style="list-style-type: none"> <li>rozvoj komunikativních dovedností (verbálních i neverbálních) a kultivovaného projevu</li> </ul>	<ul style="list-style-type: none"> <li>vést rozhovor (naslouchat druhým, vyčkat, až druhý dokončí myšlenku, sledovat řečníka i obsah, ptát se)</li> <li>domluvit se slovy i gesty, improvizovat</li> </ul>
5.2.2	<ul style="list-style-type: none"> <li>posilování přirozených poznávacích citů (zvědavosti, zájmu, radosti z objevování apod.)</li> </ul>	<ul style="list-style-type: none"> <li>poznat a pojmenovat většinu toho, čím je obklopeno</li> <li>vnímat, že je zajímavé dozvídat se nové věci, využívat zkušenosti k učení</li> </ul>
5.2.3	<ul style="list-style-type: none"> <li>získání relativní citové samostatnosti</li> </ul>	<ul style="list-style-type: none"> <li>odloučit se na určitou dobu od rodičů a blízkých, být aktivní i bez jejich opory</li> <li>vyjadřovat souhlas i nesouhlas, říci „ne“ v situacích, které to vyžadují (v ohrožujících, nebezpečných či neznámých situacích), odmítnout se podílet na nedovolených či zakázaných činnostech apod.</li> <li>prožívat radost ze zvládnutého a poznaného</li> </ul>
5.3	<ul style="list-style-type: none"> <li>seznamování s pravidly chování ve vztahu k druhému</li> </ul>	<ul style="list-style-type: none"> <li>navazovat kontakty s dospělým, kterému je svěřeno do péče, překonat stud, komunikovat s ním vhodným způsobem, respektovat ho</li> <li>přirozeně a bez zábran komunikovat s druhým dítětem, navazovat a udržovat dětská přátelství</li> </ul>
5.4	<ul style="list-style-type: none"> <li>poznávání pravidel společenského soužití a jejich spoluvytváření v rámci přirozeného sociokulturního prostředí, porozumění základním projevům neverbální komunikace obvyklým v tomto prostředí</li> <li>rozvoj schopnosti žít ve společenství ostatních lidí (spolupracovat, spolupodílet se), přináležet k tomuto společenství (ke třídě, k rodině, k ostatním dětem) a vnímat a přijímat základní hodnoty v tomto společenství uznávané</li> </ul>	<ul style="list-style-type: none"> <li>uplatňovat návyky v základních formách společenského chování ve styku s dospělými i s dětmi (zdravit známé děti i dospělé, rozloučit se, poprosit, poděkovat, vzít si slovo, až když druhý domluví, požádat o pomoc, vyslechnout sdělení, uposlechnout pokyn apod.)</li> <li>začlenit se do třídy a zařadit se mezi své vrstevníky, respektovat jejich rozdílné vlastnosti, schopnosti a dovednosti</li> <li>adaptovat se na život ve škole, aktivně zvládat požadavky plynoucí z prostředí školy i jeho běžných proměn (vnímat základní pravidla jednání ve skupině, podílet se na nich a řídit se jimi, podřídit se rozhodnutí skupiny, přizpůsobit se společnému programu, spolupracovat, přijímat autoritu) a spoluvytvářet v tomto společenství prostředí pohody</li> </ul>

5.5	<ul style="list-style-type: none"> <li>• seznamování s místem a prostředím, ve kterém dítě žije, a vytváření pozitivního vztahu k němu</li> </ul>	<ul style="list-style-type: none"> <li>• orientovat se bezpečně ve známém prostředí i v životě tohoto prostředí (doma, v budově mateřské školy, v blízkém okolí)</li> <li>• zvládat běžné činnosti a požadavky kladené na dítě i jednoduché praktické situace, které se doma a v mateřské škole opakují, chovat se přiměřeně a bezpečně doma i na veřejnosti (na ulici, na hřišti, v obchodě, u lékaře apod.)</li> <li>• porozumět, že změny jsou přirozené a samozřejmé (všechno kolem se mění, vyvíjí, pohybuje a proměňuje) a že s těmito změnami je třeba v životě počítat, přizpůsobovat se běžně proměnlivým okolnostem doma i v mateřské škole</li> </ul>
-----	---	--

#### RIZIKA:

- denní režim nevyhovující fyziologickým dětským potřebám a zásadám zdravého životního stylu
- vytvářet komunikativních zábran (necitlivé donucování dítěte k hovoru, nerespektování dětského ostychu vedoucí k úzkosti a strachu dítěte)
- nedostatek příležitostí k poznávacím činnostem založeným na vlastní zkušenosti
- málo vlídné, nevstřícné, strohé, nelaskavé a málo přátelské prostředí, kde dítě nenalézá dostatek lásky a porozumění
- nedostatek empatie, neposkytování empatické odezvy na problémy dítěte
- příliš mnoho nefunkčních pravidel ve skupině, děti se nepodílejí na jejich vytváření, ne všichni je dodržují (např. někteří dospělí)
- jednotvárná, málo rozmanitá nabídka činností, málo podnětné, málo pestré a málo obměňované prostředí nebo prostředí nepřehledné, neupravené, neuspořádané, s nadbytkem hraček a věcí

## II. INTEGROVANÝ BLOK

# POSVÍCENÍ BUDE, SLÁVA!

*„ Švestka, brambor, obilí,  
už vím, co jsme sklídili.  
Vím, co najdu v lese,  
táta košík nese.  
Až se sklídí i ta tráva,  
posvícení bude, SLÁVA! “*

Časový rozsah přibližně 9 týdnů

### CHARAKTERISTIKA INTEGROVANÉHO BLOKU:

Záměrem celku je seznamování dětí s charakteristickými znaky podzimního období, uvědomovat si krásy podzimu a vnímat detaily podzimní přírody.

Vlaštovčí odlety-charakteristika podzimního období, zvířata (příprava zvěře na zimu – odlety ptáků), rostliny (ukončení vegetačního období, zbarvování listů, sběr a práce s přírodninami) Dary země – využívány pranostiky o přírodě, úrodě, o činnostech lidí. Dožínky- slavnosti sklizně obilí. Charakteristika prací na poli a louce. (dožínkový věnec, slavnosti, dramatizace, lidové tance a zpěvy, historie a současnost těchto tradic). Vinobraní – zde je prostor pro výtvarné vyjádření a různorodé pracovní činnosti, při kterých budou využívány především plodiny dozrávající na podzim. Význam ovoce a zeleniny ve stravovacích návycích. Len, brambory, řepa a konopí – tradice pečení brambor a pouštění draků, vyžití brambor jako výtvarného materiálu, možnost využití pohádky (O veliké řepě, Krteček a kalhotky...). Rozvoj tvořivosti, kreativity, estetického citění a fantazie.

Posvícení – tancovačky – rytmičtější říkadla, lidové písně, lidová slovesnost, seznámení s tradicí krojů. Průběh vesnické zábavy, druhy tanců (dupák, mazurka, polka – poslech, nácvik), charakteristické pokrmy tohoto období (pečení koláčů). Svatý Václav, legenda o Blaníku – poutě, kolotoče, trhy, řemesla – charakteristika, dnešní povolání, povolání rodičů, čím bych chtěl být.

Dušičky – vzpomínka, schopnost vyjádřit pocity různými formami projevu. Duchové a strašidla – Bojíme se rádi, strašidla jsou kamarádi.

### VZDĚLÁVACÍ NABÍDKA A ČINNOSTI:

- Pouštění draků
- Lokomoční a pohybové činnosti (chůze, běh, lezení, skoky)
- Konstruktivní a grafické činnosti
- Hudebně – pohybové činnosti



- Komentování zážitků a aktivit, poslech čtených a vyprávěných pohádek a příběhů
- Přímé pozorování přírodních a kulturních jevů v okolí dítěte
- Námětové hry a činnosti
- Tvůrčí činnosti slovesné, dramatické, výtvarné, které podněcují tvořivost a nápaditost
- Sledování akcí v obci, účastnit se jich (Švestkové trhy, akce na náměstí, vítání občánků, akce v Klubu důchodců)

Využití lidového říkadla:

*Dušičky věrný,  
nejste všechny stejný,  
některý jste bílý,  
některý jste černý.*

## KLÍČOVÉ KOMPETENCE:

### 1 / Kompetence k učení:

- Klade otázky a hledá odpovědi
- Získanou zkušenost uplatňuje v praktických situacích a v dalším učení

### 2 / Kompetence k řešení problémů:

- Řeší problémy na základě bezprostřední zkušenosti – cesta pokusu a omylu, zkouší, hledá, řeší
- Rozlišuje funkční a nefunkční řešení

### 3 / Kompetence komunikativní:

- Ovládá řeč
- Vyjadřuje samostatně své myšlenky

### 4 / Kompetence sociální a personální:

- Dětským způsobem projevuje citlivost a ohleduplnost k druhým, pomoc slabším
- Rozpozná nevhodné chování, vnímá nespravedlnost, ubližování, agresivitu
- Uvědomuje si, že za sebe i za své jednání odpovídá a nese důsledky

### 5 / Kompetence činnostní a občanské:

- Má základní dětskou představu o tom, co je v souladu se základními lidskými hodnotami, i co je s nimi v rozporu, a snaží se podle toho chovat.

## II. INTEGROVANÝ BLOK

# POSVÍCENÍ BUDE, SLÁVA!

Vzdělávací cíle		Očekávané výstupy
5.1	<ul style="list-style-type: none"> <li>• rozvoj a užívání všech smyslů</li> <li>• osvojení si poznatků a dovedností důležitých k podpoře zdraví, bezpečí, osobní pohody i pohody prostředí</li> </ul>	<ul style="list-style-type: none"> <li>• vnímat a rozlišovat pomocí všech smyslů (sluchově rozlišovat zvuky a tóny, zrakově rozlišovat tvary předmětů a jiné specifické znaky, rozlišovat vůně, chutě, vnímat hmatem apod.)</li> <li>• zachovávat správné držení těla</li> <li>• mít povědomí o významu péče o čistotu a zdraví, o významu aktivního pohybu a zdravé výživy</li> </ul>
5.2.1	<ul style="list-style-type: none"> <li>• rozvoj řečových schopností a jazykových dovedností receptivních (vnímání, naslouchání, porozumění)</li> </ul>	<ul style="list-style-type: none"> <li>• pojmenovat většinu toho, čím je obklopeno</li> <li>• vyjadřovat samostatně a smysluplně myšlenky, nápady, pocity, mínění a úsudky ve vhodně zformulovaných větách</li> <li>• porozumět slyšenému (zachytit hlavní myšlenku příběhu, sledovat děj a zopakovat jej ve správných větách)</li> <li>• sledovat a vyprávět příběh, pohádku</li> <li>• projevovat zájem o knížky, soustředěně poslouchat četbu, hudbu, sledovat divadlo, film, užívat telefon</li> </ul>
5.2.2	<ul style="list-style-type: none"> <li>• rozvoj, zpřesňování a kultivace smyslového vnímání, přechod od konkrétně názorného myšlení k myšlení slovně-logickému (pojmovému), rozvoj paměti a pozornosti, přechod od bezděčných forem těchto funkcí k úmyslným, rozvoj a kultivace představivosti a fantazie</li> </ul>	<ul style="list-style-type: none"> <li>• vědomě využívat všechny smysly, záměrně pozorovat, postřehovat, všímat si (nového, změněného, chybějícího)</li> <li>• učit se nazpaměť krátké texty, vědomě si je zapamatovat a vybavit</li> </ul>
5.2.3	<ul style="list-style-type: none"> <li>• rozvoj schopnosti citové vztahy vytvářet, rozvíjet je a city plně prožívat</li> </ul>	<ul style="list-style-type: none"> <li>• být citlivé ve vztahu k živým bytostem, k přírodě i k věcem</li> <li>• zachycovat a vyjadřovat své prožitky (slovně, výtvarně, pomocí hudby, hudebně pohybovou či dramatickou improvizací apod.)</li> </ul>

5.3	<ul style="list-style-type: none"> <li>• osvojení si elementárních poznatků, schopností a dovedností důležitých pro navazování a rozvíjení vztahů dítěte k druhým lidem</li> </ul>	<ul style="list-style-type: none"> <li>• uvědomovat si svá práva ve vztahu k druhému, přiznávat stejná práva druhým a respektovat je</li> <li>• dodržovat dohodnutá a pochopená pravidla vzájemného soužití a chování doma, v mateřské škole, na veřejnosti, dodržovat herní pravidla</li> </ul>
5.4	<ul style="list-style-type: none"> <li>• rozvoj základních kulturně společenských postojů, návyků a dovedností dítěte, rozvoj schopnosti projevovat se autenticky, chovat se autonomně, prosociálně a aktivně se přizpůsobovat společenskému prostředí a zvládat jeho změny</li> </ul>	<ul style="list-style-type: none"> <li>• utvořit si základní dětskou představu o pravidlech chování a společenských normách, co je v souladu s nimi a co proti nim a ve vývojově odpovídajících situacích se podle této představy chovat (doma, v mateřské škole i na veřejnosti)</li> <li>• uvědomovat si, že ne všichni lidé respektují pravidla chování, že se mohou chovat neočekávaně, proti pravidlům, a tím ohrožovat pohodu i bezpečí druhých; odmítat společensky nežádoucí chování (např. lež, nespravedlnost, ubližování, lhostejnost či agresivitu), chránit se před ním a v rámci svých možností se bránit jeho důsledkům (vyhýbat se komunikaci s lidmi, kteří se takto chovají)</li> <li>• zacházet šetrně s vlastními i cizími pomůckami, hračkami, věcmi denní potřeby, s knížkami, s penězi apod.</li> </ul>
5.5	<ul style="list-style-type: none"> <li>• vytváření elementárního povědomí o širším přírodním, kulturním i technickém prostředí, o jejich rozmanitosti, vývoji a neustálých proměnách</li> </ul>	<ul style="list-style-type: none"> <li>• všímat si změn a dění v nejbližším okolí</li> <li>• mít povědomí o širším společenském, věcném, přírodním, kulturním i technickém prostředí i jeho dění v rozsahu praktických zkušeností a dostupných praktických ukázek v okolí dítěte</li> </ul>

#### RIZIKA:

- nedostatečný respekt k individuálním potřebám dětí (k potřebě pohybu, spánku, odpočinku, látkové výměny, osobního tempa a tepelné pohody, k potřebě soukromí apod.)
- prostředí komunikačně chudé, omezující běžnou komunikaci mezi dětmi i s dospělými
- převaha předávání hotových poznatků slovním poučováním a vysvětlováním
- jednání, které dítě pociťuje jako křivdu a vnímá jako násilí
- nedostatečný respekt k vzájemným sympatiím dětí a malá podpora dětských přátelství

- nevědomost k nevhodné komunikaci a jednání mezi dětmi, přehlížení nežádoucího chování některých dětí, schematické řešení konfliktů bez zjišťování příčin jejich vzniku
- nedostatečné a nepřiměřené informace, nedostatečné, nepravdivé nebo žádné odpovědi na otázky dětí

### III. INTEGROVANÝ BLOK

## ZIMNÍ POHÁDKA

*„ Zaklepala na vrátka  
zlehka zimní pohádka.  
Povídala o Barboře, o Lucii o čertech,  
Ježíšek prý také přijde,  
dopis mu tu u nás nech. “*

Časový rozsah přibližně 5 týdnů

#### CHARAKTERISTIKA INTEGROVANÉHO BLOKU:

Období příprav na největší svátky v roce – Vánoce a zvyky s nimi spojené. Vychází z české lidové koledy, jejímž prostřednictvím se děti seznamují nejen s biblickým příběhem, ale zároveň směřují k vánočnímu vystoupení a předvánočních setkání s rodiči. Je složen z částí, které přirozeně reagují na proměny v přírodě a blížící se Vánoce. Prostřednictvím poznávání čertovského života se děti seznamují s klasickou a moderní pohádkou. Záměrně je vytvářen prostor pro prosociální chování a eliminaci nevhodného chování. Významnou součástí je vlastní sebehodnocení.

Svatý Martin – charakteristika zimního období, počasí (skupenství vody v různých podobách, prostor pro experimenty), pobyty v přírodě, poznávání stop, bobování a jiné zimní sporty. Sněhuláci a vločky – motivace pro práci s černou a bílou – synonyma a antonyma.

Advent – symbolika adventního věnce, plnohodnotné a smysluplné prožití celého adventu

Svatá Barbora – rychlení větvíček – faktory ovlivňující růst rostlin.

Svatý Mikuláš – historie tradice, kontrast dobra a zla, uvědomění si chování (být hodný x být zlobivý). – pokus o sebereflexi. Prostor pro pohádky a kouzelné bytosti.

Svatá Lucie – gruntování, úklid, seznámení s kostýmy (dramatizace)

Štědrý den – pečení cukroví, vánočky, tradiční zvyklosti, pokrmy, zdobení stromku, koledy, sváteční oděv, práce s knihou – dětská Bible – vánoční atmosféra.

Silvestr, Nový Rok – předsevzetí, očekávání příchodu něčeho nového, oslavy, ohňostroje - prostor pro výtvarné zpracování.

Tři králové – dřívější putování (poutní cesta), odlišnost různých etnických skupin.

Masopust – veselí, výroba masek, karnevalový rej.

#### VZDĚLÁVACÍ NABÍDKA A ČINNOSTI:

- Simulace situací, při kterých děti konfrontují své chování s chováním pohádkových postav

- Využívány metody dramatické výchovy
- Výtvarné a pracovní činnosti
- Lidová slovesnost - pranostiky a pořekadla
- Nabízení činností kolektivních, ale i individuálních, při kterých mají děti prostor pro vlastní aktivitu a samostatné řešení
- Četba klasické a moderní pohádky
- Činnosti, při kterých se seznamují s tradičními lidovými zvyky
- Karnevaly, přípravy masek
- Návštěva kostela – Jesličky
- Mikulášská a vánoční nadílka
- Návštěva předškolních dětí v ZŠ
- Setkání dětí a rodičů u vánočního stroměčku
- Vystoupení dětí v Klubu důchodců

## **KLÍČOVÉ KOMPETENCE:**

### **1 / Kompetence k učení:**

- Odhaduje své síly, učí se hodnotit svoje osobní pokroky i oceňovat výkony druhých

### **2 / Kompetence k řešení problémů:**

- Chápe, že vyhýbat se řešení problémů nevede k cíli, ale že jejich včasné a uvážlivé řešení je naopak výhodou
- Uvědomuje si, že svou iniciativou a aktivitou může ovlivňovat situace kolem sebe

### **3 / Kompetence komunikativní:**

- Průběžně rozšiřuje svou slovní zásobu, aktivně ji používá k dokonalejší komunikaci

### **4 / Kompetence sociální a personální:**

- Chápe, že ubližování, lhostejnost, agresivita, násilí se nevyplácí a že vzniklé konflikty je lepší řešit dohodou
- Dokáže se bránit projevům násilí jiného dítěte

### **5 / Kompetence činnostní a občanské:**

- Dokáže rozpoznat a využít vlastní silné stránky, poznávat svoje slabé stránky

### III. INTEGROVANÝ BLOK

## ZIMNÍ POHÁDKA

Vzdělávací cíle		Očekávané výstupy
5.1	<ul style="list-style-type: none"> <li>uvědomění si vlastního těla</li> </ul>	<ul style="list-style-type: none"> <li>zvládat základní pohybové dovednosti a prostorovou orientaci, běžné způsoby pohybu v různém prostředí (zvládat překážky, házet a chytat míč, užívat různé náčiní, pohybovat se ve skupině dětí, pohybovat se na sněhu, ledu, ve vodě, v písku)</li> <li>vědomě napodobovat jednoduchý pohyb podle vzoru a přizpůsobit jej podle pokynu</li> </ul>
5.2.1	<ul style="list-style-type: none"> <li>osvojení si některých poznatků a dovedností, rozvoj zájmu o další formy sdělení verbální i neverbální (výtvarné, hudební, pohybové, dramatické)</li> </ul>	<ul style="list-style-type: none"> <li>učit se z paměti krátké texty (reprodukovat říkanky, písničky, pohádky, zvládnout jednoduchou dramatickou úlohu apod.)</li> </ul>
5.2.2	<ul style="list-style-type: none"> <li>rozvoj tvořivosti (tvořivého myšlení, řešení problémů, tvořivého sebevyjádření)</li> </ul>	<ul style="list-style-type: none"> <li>řešit problémy, úkoly a situace, myslet kreativně, předkládat „nápady“</li> <li>nalézat nová řešení nebo alternativní k běžným</li> </ul>
5.2.3	<ul style="list-style-type: none"> <li>rozvoj a kultivace mravního i estetického vnímání, citění a prožívání</li> </ul>	<ul style="list-style-type: none"> <li>respektovat předem vyjasněná a pochopená pravidla, přijímat vyjasněné a zdůvodněné povinnosti</li> <li>ve známých a opakujících se situacích a v situacích, kterým rozumí, ovládat svoje city a přizpůsobovat jim své chování</li> <li>přijímat pozitivní ocenění i svůj případný neúspěch a vyrovnat se s ním, učit se hodnotit svoje osobní pokroky</li> </ul>
5.3	<ul style="list-style-type: none"> <li>vytváření prosociálních postojů (rozvoj sociální citlivosti, tolerance, respektu, přizpůsobivosti apod.)</li> <li>ochrana osobního soukromí a bezpečí ve vztazích s druhými dětmi i dospělými</li> </ul>	<ul style="list-style-type: none"> <li>porozumět běžným projevům vyjádření emocí a nálad</li> <li>chápat, že všichni lidé (děti) mají stejnou hodnotu, přestože je každý jiný (jinak vypadá, jinak se chová, něco jiného umí či neumí apod.), že osobní, resp. osobnostní odlišnosti jsou přirozené</li> <li>bránit se projevům násilí jiného dítěte, ubližování, ponižování apod.</li> </ul>

5.4	<ul style="list-style-type: none"> <li>vytvoření povědomí o mezilidských morálních hodnotách</li> </ul>	<ul style="list-style-type: none"> <li>pochopit, že každý má ve společenství (v rodině, ve třídě, v herní skupině) svou roli, podle které je třeba se chovat</li> <li>chovat se a jednat na základě vlastních pohnutek a zároveň s ohledem na druhé</li> </ul>
5.5	<ul style="list-style-type: none"> <li>vytvoření povědomí o vlastní sounáležitosti se světem, se živou a neživou přírodou, lidmi, společnostmi, planetou Zemí</li> </ul>	<ul style="list-style-type: none"> <li>pomáhat pečovat o okolní životní prostředí (dbát o pořádek a čistotu, nakládat vhodným způsobem s odpady, starat se o rostliny, spoluvytvářet pohodu prostředí, chránit přírodu v okolí, živé tvory apod.)</li> </ul>

## RIZIKA:

- omezování samostatnosti dítěte při pohybových činnostech, málo příležitostí k pracovním úkonům
- zahlcování podněty a informacemi bez rozvíjení schopnosti s nimi samostatně pracovat
- málo podnětů a aktivit podporujících estetické vnímání, cítění, prožívání a vyjadřování
- nejednoznačně formulovaná pravidla chování ve vztahu k druhému, nedodržování přijatých pravidel, špatný vzor
- nevhodný mravní vzor okolí (děti jsou svědky nespravedlivého, nezdvorného, hrubého, ironického, popř. agresivního chování, netolerantních, necitlivých či nešimavých postojů apod.) včetně nevhodných vzorů v médiích
- výběr a nabídka témat, která jsou životu dítěte příliš vzdálená, pro jeho vnímání a chápání náročná, která přesahují přirozenou zkušenost dítěte a nejsou pro dítě prakticky využitelná



## IV. INTEGROVANÝ BLOK

# TĚLO SVÉ SE UČÍM ZNÁT

*„Svetr, šála, čepice,  
své zdraví chráním velice,  
tělo se učím znát  
každý den sportuji rád“*

časový rozsah přibližně 8 týdnů

### CHARAKTERISTIKA INTEGROVANÉHO BLOKU:

Dny jsou stále krátké, fouká, mrzne, sněží, dlouhá zima stále pokračuje. Je období, kdy hrozí nákaza mnoha nemocemi. A tak činnosti dětí budou směřovány k dalšímu poznání na téma lidé – lidské zdraví, předcházení nachlazení, povědomí o lidském těle a o zdravém životním stylu.

Blíží se i doba tak významná pro budoucí školáky a tou je zápis do základní školy. Proto již nyní budeme směřovat k naplňování konkrétních činností při přípravě na školu a posilovat u dětí povědomí o důležitosti dalšího vzdělávání člověka.

Hromnice – otevírají období roku, které vrcholí veselým masopustem. Symbolika světla v podobě svíce, „žít nejen se svíčkami v rukou, ale také se světlem v srdci“

Svatý Valentýn - legenda

Pranostiky vztahující se ke Svatému Řehořovi

### VZDĚLÁVACÍ NABÍDKA A ČINNOSTI:

- Činnosti zaměřené k poznávání lidského těla a jeho částí
- Aktivity směřující k ochraně zdraví, bezpečí a k upevnění hygienických návyků
- Zdravotně zaměřené činnosti – zdravotní cviky, relaxační cviky
- Činnosti sluchové, zrakové, rozlišování vůní, chutí, specifických znaků
- Činnosti zaměřené na práci s elementárními, číselnými a matematickými pojmy (číselná řada, geometrické tvary, ...)
- Sportovní hry spojené se zimními činnostmi – koulování, bobování, sněhové stavby
- Poznávání stop ve sněhu
- Aktivity spojené s péčí o zvířata v zimě
- Hry a praktické činnosti uvádějící dítě do světa lidí (jejich práce, různé druhy povolání)
- Experimentální činnosti s ledem a sněhem
- Kooperativní činnosti ve dvojicích a jiných skupinkách

## KLÍČOVÉ KOMPETENCE:

### 1 / Kompetence k učení:

Učí se nejen spontánně ale i vědomě, soustředí se na činnost a záměrně si zapamatuje  
Připadané práci dokončí, co započalo, dovede pracovat podle instrukcí a pokynů, je schopno se dobrat k výsledkům

### 2 / Kompetence k řešení problémů:

Zpřesňuje si početní představy, užívá číselných a matematických pojmů, vnímá elementární matematické souvislosti

### 3 / Kompetence komunikativní:

Dokáže se vyjadřovat a sdělovat své prožitky, pocity, nálady různými prostředky (řečové, hudební, výtvarné, dramatické)

### 4 / Kompetence sociální a personální:

Samostatně rozhoduje o svých činnostech, umí si vytvořit svůj názor a vyjádřit jej

### 5 / Kompetence činnostní a občanské:

Má smysl pro povinnost ve hře, práci, učení

K úkolům a povinnostem přistupuje zodpovědně, váží si práce i úsilí druhých

Odhaduje riziky svých nápadů, jde za svým záměrem, ale také dokáže cesty měnit a přizpůsobovat se daným okolnostem

IV. INTEGROVANÝ BLOK		
TĚLO SVÉ SE UČÍM ZNÁT		
Vzdělávací cíle		Očekávané výstupy
5.1	<ul style="list-style-type: none"><li>vytváření zdravých životních návyků a postojů jako základů zdravého životního stylu</li><li>osvojení si poznatků o těle a jeho zdraví, o pohybových činnostech a jejich kvalitě</li></ul>	<ul style="list-style-type: none"><li>koordinovat lokomoci a další polohy a pohyby těla, sladit pohyb s rytmem a hudbou</li><li>pojmenovat části těla, některé orgány (včetně pohlavních), znát jejich funkce, mít povědomí o těle a jeho vývoji, (o narození, růstu těla a jeho proměnách), znát základní pojmy užívané ve spojení se zdravím, s pohybem a sportem</li><li>mít povědomí o některých způsobech ochrany osobního zdraví a bezpečí a o tom, kde v případě potřeby hledat pomoc (kam se obrátit, koho přivolat, jakým způsobem apod.)</li></ul>

5.2.1	<ul style="list-style-type: none"> <li>rozvoj řečových schopností a jazykových dovedností receptivních (vnímání, naslouchání, porozumění)</li> </ul>	<ul style="list-style-type: none"> <li>vyjadřovat samostatně a smysluplně myšlenky, nápady, pocity, mínění a úsudky ve vhodně zformulovaných větách</li> <li>porozumět slyšenému (zachytit hlavní myšlenku příběhu, sledovat děj a zopakovat jej ve správných větách)</li> <li>projevovat zájem o knížky, soustředěně poslouchat četbu, hudbu, sledovat divadlo, film, užívat telefon</li> </ul>
5.2.2	<ul style="list-style-type: none"> <li>vytváření základů pro práci s informacemi</li> </ul>	<ul style="list-style-type: none"> <li>chápat prostorové pojmy (vpravo, vlevo, dole, nahoře, uprostřed, za, pod, nad, u, vedle, mezi apod.), elementární časové pojmy (teď, dnes, včera, zítra, ráno, večer, jaro, léto, podzim, zima, rok), orientovat se v prostoru i v rovině, částečně se orientovat v čase</li> <li>vyjadřovat svou představivost a fantazii v tvořivých činnostech (konstruktivních, výtvarných, hudebních, pohybových či dramatických) i ve slovních výpovědích k nim</li> </ul>
5.2.3	<ul style="list-style-type: none"> <li>poznávání sebe sama, rozvoj pozitivních citů ve vztahu k sobě (uvědomění si vlastní identity, získání sebevědomí, sebedůvěry, osobní spokojenosti)</li> </ul>	<ul style="list-style-type: none"> <li>uvědomovat si svou samostatnost, zaujímat vlastní názory a postoje a vyjadřovat je</li> <li>uvědomovat si své možnosti i limity (své silné i slabé stránky)</li> <li>uvědomovat si příjemné a nepříjemné citové prožitky (lásku, soucítění, radost, spokojenost i strach, smutek, odmítání), rozlišovat citové projevy v důvěrném (rodinném) a cizím prostředí</li> </ul>
5.3	<ul style="list-style-type: none"> <li>rozvoj interaktivních a komunikativních dovedností verbálních i neverbálních</li> </ul>	<ul style="list-style-type: none"> <li>odmítnout komunikaci, která je mu nepříjemná</li> <li>uplatňovat své individuální potřeby, přání a práva s ohledem na druhého (obhajovat svůj postoj nebo názor, respektovat jiný postoj či názor), přijímat a uzavírat kompromisy, řešit konflikt dohodou</li> </ul>
5.4	<ul style="list-style-type: none"> <li>rozvoj společenského i estetického vkusu</li> </ul>	<ul style="list-style-type: none"> <li>vnímat umělecké a kulturní podněty, pozorně poslouchat, sledovat se zájmem literární, dramatické či hudební představení a hodnotit svoje zážitky (říci, co bylo zajímavé, co je zaujalo)</li> </ul>

5.5	<ul style="list-style-type: none"> <li>• osvojení si poznatků a dovedností potřebných k vykonávání jednoduchých činností v péči o okolí při spoluvytváření zdravého a bezpečného prostředí a k ochraně dítěte před jeho nebezpečnými vlivy</li> <li>• rozvoj schopnosti přizpůsobovat se podmínkám vnějšího prostředí i jeho změnám</li> </ul>	<ul style="list-style-type: none"> <li>• uvědomovat si nebezpečí, se kterým se může ve svém okolí setkat, a mít povědomí o tom, jak se prakticky chránit (vědět, jak se nebezpečí vyhnout, kam se v případě potřeby obrátit o pomoc)</li> <li>• mít povědomí o významu životního prostředí (přírody i společnosti) pro člověka, uvědomovat si, že způsobem, jakým se dítě i ostatní v jeho okolí chovají, ovlivňují vlastní zdraví i životní prostředí</li> </ul>
-----	--	---

## RIZIKA:

- málo příležitosti a prostoru k experimentaci a exploraci a samostatnému řešení konkrétních poznávacích situací
- nedostatečná motivace dětí k jejich sebevyjádření a sebeuplatnění
- časově a obsahově nepřiměřené využívání audiovizuální, popř. počítačové techniky, nabídka nevhodných programů (nevhodná volba či časté a dlouhodobé sledování pořadů televize, videa apod.)
- soustředění pozornosti pouze na verbální formy komunikace
- přítomnost nevhodných, podbízivých a nevkusných podnětů
- nedostatek pozornosti prevenci vlivů prostředí, které mohou být pro dítě nezdravé a nebezpečné

## V. INTEGROVANÝ BLOK

# VAJÍČKO SE KUTÁLÍ

*„Vajíčko se kutálí,  
co z něj bude za chvíli?  
Bude krásná kraslice  
nebo paní slepice?“*

Časový rozsah přibližně 10 týdnů

### CHARAKTERISTIKA INTEGROVANÉHO BLOKU:

Období, kdy se blíží jaro, dává příležitost ke zmapování charakteristiky zimního a jarního období, děti uplatní své poznatky a zkušenosti, které doposud získaly a samozřejmě budou obohaceny o nové. Připomeneme si březen – měsíc knihy – budeme podporovat zájem o dětskou literaturu ve všech podobách, neopomeneme i literaturu naučnou, seznámí se s knihou, některými známými spisovateli, s ilustracemi, dětskými encyklopediemi a časopisy.

Ústředním tématem bude probouzející se příroda, velikonoce a zvyky a tradice spojené s těmito jarními svátky. Zaměříme se společně s rodiči na přípravu charitativního jarmarku pro centrum Bazalka.

Vynášení Morény, čištění studánek – charakteristika jarního období, zaměření na čistotu prostředí, vodních zdrojů – povědomí o ekologii.

Mládáta – umět rozlišit zvířata domácí, hospodářská, volně žijící a exotická. Sama příroda přichystá řadu pozorování a činností (poslech zvuků v přírodě, hry na badatele a ochranáře)

Velikonoce – legenda o Ježíšovi, velikonoční zvyky, symboly, práce s jarními barvami, textilem, papírem, zdobení kraslic.

Dalším předpokládaným vzdělávacím východiskem budou květnové svátky a Den matek. Zaměříme se na přiblížení podstaty těchto oslav a na přípravu besídky pro rodiče. Děti tak mají možnost se aktivně podílena společných činnostech, společně je sdílet i s těmi nejbližšími.

Svatý Jiří, Filip, Jakub (čarodějnice) – stavění máje, pálení čarodějnic

První máj, lásky čas

Den matek – rodinné a generační vztahy, výroba pozorností pro rodiče.

### VZDĚLÁVACÍ NABÍDKA A ČINNOSTI:

- Činnosti hudební a hudebně pohybové
- Přednes, recitace, dramatizace
- Manipulační činnosti s hračkou, loutkou

- Činnosti zasvěcující do časových pojmů spojené s denními činnostmi ráno-poledne-večer, den-noc, světlo-tma
- Ekologicky motivované hrací aktivity
- Pozorování životních podmínek a stavu životního ekosystému voda, louka, les
- Činnosti zaměřené na poznávání sociálního prostředí – rodina (funkce rodiny, členové)
- Hry na téma rodiny, přátelství
- Slovní hádanky
- Činnosti zaměřené na rozvoj slovní zásoby
- Asociační a komunitní kruh
- Pantomimické hry
- Tématické kresby na základě citových vztahů a podnětů
- Setkávání s literárním a výtvarným uměním mimo školu
- Návštěva knihovny spojená s besedou
- Velikonoční trhy, výstavy v muzeu
- Návštěva základní školy
- Výtvarné činnosti spojené s přípravou na jarmark

## **KLÍČOVÉ KOMPETENCE:**

### **1 / Kompetence k učení:**

Učí se s chutí, pokud dostává dostatek ocenění a uznání

### **2 / Kompetence k řešení problémů:**

Při řešení jednoduchých myšlenkových i praktických problémů užívá logických, matematických i empirických postupů.

Pochopí jednoduché algoritmy řešení různých úloh a situací a využívá je v dalších situacích

### **3 / Kompetence komunikativní:**

V běžných situacích komunikuje bez zábran a ostychu s dětmi i dospělými

Chápe, že být komunikativní, vstřícný, aktivní je výhodou

### **4 / Kompetence sociální a personální:**

V neznámých situacích či přisekání s neznámými lidmi se chová obezřetně, nevhodné chování i komunikaci, která je mu nepříjemná umí odmítnout

Napodobuje modely prosociálního chování a mezilidských vztahů, které nachází ve svém okolí.

### **5 / Kompetence činnostní a občanské:**

Chápe, že se může o tom, co udělá, rozhodovat svobodně, ale že za svá rozhodnutí také zodpovídá.

V. INTEGROVANÝ BLOK  
**VAJÍČKO SE KUTÁLÍ**

Vzdělávací cíle		Očekávané výstupy
5.1	<ul style="list-style-type: none"> <li>vytváření zdravých životních návyků a postojů jako základů zdravého životního stylu</li> </ul>	<ul style="list-style-type: none"> <li>ovládat koordinaci ruky a oka, zvládat jemnou motoriku (zacházet s předměty denní potřeby, s drobnými pomůckami, s nástroji, náčiním a materiálem, zacházet s grafickým a výtvarným materiálem, např. s tužkami, barvami, nůžkami, papírem, modelovací hmotou, zacházet s jednoduchými hudebními nástroji apod.)</li> <li>rozlišovat, co prospívá zdraví a co mu škodí; chovat se tak, aby v situacích pro dítě běžných a jemu známých neohrožovalo zdraví, bezpečí a pohodu svou ani druhých</li> </ul>
5.2.1	<ul style="list-style-type: none"> <li>osvojení si některých poznatků a dovedností, které předcházejí čtení i psaní, rozvoj zájmu o psanou podobu jazyka</li> </ul>	<ul style="list-style-type: none"> <li>sluchově rozlišovat začáteční a koncové slabiky a hlásky ve slovech</li> <li>utvořit jednoduchý rým</li> <li>sledovat očima zleva doprava</li> <li>poznat napsané své jméno</li> <li>rozlišovat některé obrazné symboly (piktogramy, orientační a dopravní značky, označení nebezpečí apod.) a porozumět jejich významu i jejich komunikativní funkci</li> <li>poznat některá písmena a číslice, popř. slova</li> </ul>
5.2.2	<ul style="list-style-type: none"> <li>vytváření pozitivního vztahu k intelektuálním činnostem a k učení, podpora a rozvoj zájmu o učení</li> </ul>	<ul style="list-style-type: none"> <li>přemýšlet, vést jednoduché úvahy a také vyjádřit to, o čem přemýšlí a uvažuje</li> <li>postupovat a učit se podle pokynů a instrukcí</li> <li>záměrně se soustředit na činnost a udržet pozornost</li> <li>desítky, poznat více, stejně, méně, první, poslední apod.)</li> </ul>

5.2.3	<ul style="list-style-type: none"> <li>rozvoj poznatků, schopností a dovedností umožňujících pocity, získané dojmy a prožitky vyjádřit</li> </ul>	<ul style="list-style-type: none"> <li>vyvíjet volní úsilí, soustředit se na činnost a její dokončení</li> <li>prožívat a dětským způsobem projevat, co cítí (soucit, radost, náklonnost), snažit se ovládat své afektivní chování (odložit splnění svých osobních přání, zklidnit se, tlumit vztek, zlost, agresivitu apod.)</li> <li>těšit se z hezkých a příjemných zážitků, z přírodních i kulturních krás i setkávání se s uměním</li> </ul>
5.3	<ul style="list-style-type: none"> <li>rozvoj kooperativních dovedností</li> </ul>	<ul style="list-style-type: none"> <li>spolupracovat s ostatními</li> <li>respektovat potřeby jiného dítěte, dělit se s ním o hračky, pomůcky, pamlsky, rozdělit si úkol s jiným dítětem apod.</li> </ul>
5.4	<ul style="list-style-type: none"> <li>seznamování se světem lidí, kultury a umění, osvojení si základních poznatků o prostředí, v němž dítě žije</li> </ul>	<ul style="list-style-type: none"> <li>porozumět běžným neverbálním projevům citových prožitků a nálad druhých</li> <li>vyjednávat s dětmi i dospělými ve svém okolí, domluvit se na společném řešení (v jednoduchých situacích samostatně, jinak s pomocí)</li> <li>chovat se zdvořile, přistupovat k druhým lidem, k dospělým i k dětem, bez předsudků, s úctou k jejich osobě, vážit si jejich práce a úsilí</li> <li>dodržovat pravidla her a jiných činností, jednat spravedlivě, hrát férově</li> </ul>
5.5	<ul style="list-style-type: none"> <li>pochopení, že změny způsobené lidskou činností mohou prostředí chránit a zlepšovat, ale také poškozovat a ničit</li> <li>rozvoj úcty k životu ve všech jeho formách</li> </ul>	<ul style="list-style-type: none"> <li>osvojovat si elementární poznatky o okolním prostředí, které jsou dítěti blízké, pro ně smysluplné a přínosné, zajímavé a jemu pochopitelné a využitelné pro další učení a životní praxi</li> <li>rozlišovat aktivity, které mohou zdraví okolního prostředí podporovat a které je mohou poškozovat, všimnout si nepořádků a škod, upozornit na ně</li> </ul>

#### RIZIKA:

- převažující důraz na pamětní učení a mechanickou reprodukci, málo názornosti i prostoru pro rozvoj fantazie
- nedostatek času a prostředků pro spontánní hru, k jejímu rozvinutí a dokončení



- nedostatečná pozornost k rozvoji dovedností předcházejících čtení a psaní
- spěch a nervozita, omezování možností dítěte dokončovat činnost v individuálním tempu, nevhodné zásahy a přerušování činností dětí dospělými
- prostředí, které nabízí málo možností ke spolupráci a komunikaci s druhým
- nedostatek estetických a etických podnětů a příležitostí k jejich kultivovanému prožívání a vyjádření
- špatný příklad dospělých (chování ohrožující životní prostředí, neekologické postoje, xenofobní chování, lhostejnost k problémům kolem sebe a neochota podílet se na jejich řešení)

## VI. INTEGROVANÝ BLOK

# PUTOVÁNÍ MĚ BAVÍ

*„ Hradý, zámky, jeskyně,  
putování baví mě.  
Česká země bohatá,  
kraj je jako ze zlata.“*

Časový rozsah 6 týdnů

### CHARAKTERISTIKA INTEGROVANÉHO BLOKU:

Období Letnice – svátky plně rozvinutého jara. Do skutečného léta je daleko, ale je to období, které je charakterizované mnoha lidovými obyčejí, jako je například Jízda králů, Čistění studánek. Je provázeno mnoha lidovými pranostikami.

Toto období je spojené i svátkem dětí - Den dětí – týden plný her, soutěží a zábavy (pohybové vyžití dětí, hledání pokladu, hojně využití pobytu v přírodě). Seznámení s historickými objekty, putování po památkách (mapy, encyklopedie, výlety, dokumentární filmy). Seznámení s různými historickými etapami (princezny, bílé paní, rytíři, králové, poddaní). Dramatizace kouzelných pohádek. To vše bude náplní posledního integrovaného bloku.

Výlety – poznáváme a seznamujeme se s naším městem České Budějovice (město x vesnice), hlavním městem, republikou, kontinentem, Zemí na které žijeme, galaxií, ve které se točíme.

Třídní oslavy konce školního roku – rozloučení s předškoláky

### VZDĚLÁVACÍ NABÍDKA A ČINNOSTI:

- Příležitosti a činnosti směřující k prevenci úrazů (výlety, dopravní situace, plavání)
- Pohybové činnosti v přírodě, turistika, míčové hry, sportovní hry
- Komentování zážitků a aktivit, vyřizování vzkazů, zpráv
- Hry a praktické úkony procvičující orientaci prostoru i v rovině
- Činnosti zajišťující spokojenost, radost, vyvolávající veselí a pohodu
- Hry a aktivity na téma dopravy
- Práce s encyklopediemi, obrazovým materiálem
- Vytváření dostatečného prostoru pro volnou hru
- Nabízení činností, při kterých by si děti vytvářely vztah k místu a městu, ve kterém žijí
- Pohybové hry s pravidly
- Rozlučka s předškoláky

- Zahradní slavnost spojená se soutěžemi
- Návštěva planetária
- Třídní výlety

## KLÍČOVÉ KOMPETENCE:

### 1 / Kompetence k učení:

Má elementární poznatky o světě lidí, kultury, přírody i techniky, který dítě obklopuje, o jeho rozmanitostech a proměnách

Orientuje se v řádu a dění v prostředí, ve kterém žije

### 2 / Kompetence k řešení problémů:

Problémy řeší na základě bezprostřední zkušeností (cesta pokusu a omylu)

Spontánně vymýšlí nová řešení problému, hledá různé varianty a možnosti (má vlastní originální nápady)

Při řešení využívá dosavadní zkušenosti a, fantazii a představivost

### 3 / Kompetence komunikativní:

Domlouvá se gesty i slovy, rozlišuje některé symboly, rozumí jejich významu i funkci

Ví, že se lidé dorozumívají i jinými jazyky a že je možnost jim učit – má vytvořeny elementární předpoklady učení se cizímu jazyku

### 4 / Kompetence sociální a personální:

Spolupodílí se na společných rozhodnutích – přijímá zdůvodněné a vyjasněné povinnosti

Dodržuje dohodnutá a pochopená pravidla a přizpůsobí se jim

Je schopno chápat, že lidé jsou různí a umí být tolerantní k jejich odlišnostem a jedinečným

### 5 / Kompetence činnostní a občanské:

Svoje činnosti a hry se učí plánovat, řídit a vyhodnocovat

Uvědomuje si svá práva i práva druhých, učí se je hájit a respektovat, chápe, že všichni lidé mají stejnou hodnotu.

VI. INTEGROVANÝ BLOK PUTOVÁNÍ MĚ BAVÍ		
Vzdělávací cíle		Očekávané výstupy
5.1	<ul style="list-style-type: none"> <li>• rozvoj pohybových schopností a zdokonalování dovedností v oblasti hrubé i jemné motoriky (koordinace a rozsahu pohybu, dýchání, koordinace ruky a oka apod.), ovládnutí pohybového aparátu a tělesných funkcí</li> <li>• rozvoj fyzické i psychické zdatnosti</li> </ul>	<ul style="list-style-type: none"> <li>• ovládat dechové svalstvo, sladit pohyb se zpěvem</li> <li>• zacházet s běžnými předměty denní potřeby, hračkami, pomůckami, drobnými nástroji, sportovním náčiním a nářadím, výtvarnými pomůckami a materiály, jednoduchými hudebními nástroji, běžnými pracovními pomůckami</li> </ul>

5.2.1	<ul style="list-style-type: none"> <li>rozvoj řečových schopností a jazykových dovedností produktivních (výslovnosti, vytváření pojmů, mluvního projevu, vyjadřování)</li> </ul>	<ul style="list-style-type: none"> <li>správně vyslovovat, ovládat dech, tempo i intonaci řeči</li> <li>učit se nová slova a aktivně je používat (ptát se na slova, kterým nerozumí)</li> <li>popsat situaci (skutečnou, podle obrázku)</li> <li>poznat a vymyslet jednoduchá synonyma, homonyma a antonyma</li> </ul>
5.2.2	<ul style="list-style-type: none"> <li>osvojení si elementárních poznatků o znakových systémech a jejich funkci (abeceda, čísla)</li> </ul>	<ul style="list-style-type: none"> <li>chápat základní číselné a matematické pojmy, elementární matematické souvislosti a podle potřeby je prakticky využívat (porovnávat, uspořádávat a třídit soubory předmětů podle určitého pravidla, orientovat se v elementárním počtu, chápat číselnou řadu</li> <li>zaměřovat se na to, co je z poznávacího hlediska důležité (odhalovat podstatné znaky, vlastnosti předmětů, nacházet společné znaky, podobu a rozdíl, charakteristické rysy předmětů či jevů a vzájemné souvislosti mezi nimi)</li> </ul>
5.2.3	<ul style="list-style-type: none"> <li>získání schopnosti záměrně řídit svoje chování a ovlivňovat vlastní situaci</li> </ul>	<ul style="list-style-type: none"> <li>rozhodovat o svých činnostech</li> <li>zorganizovat hru</li> </ul>
5.3	<ul style="list-style-type: none"> <li>posilování prosociálního chování ve vztahu k ostatním lidem (v rodině, v mateřské škole, v dětské herní skupině apod.)</li> </ul>	<ul style="list-style-type: none"> <li>vnímat, co si druhý přeje či potřebuje, vycházet mu vstříc (chovat se citlivě a ohleduplně k slabšímu či postiženému dítěti, mít ohled na druhého a soucítit s ním, nabídnout mu pomoc apod.)</li> <li>chovat se obezřetně při setkání s neznámými dětmi, staršími i dospělými jedinci, v případě potřeby požádat druhého o pomoc (pro sebe i pro jiné dítě)</li> </ul>
5.4	<ul style="list-style-type: none"> <li>vytváření povědomí o existenci ostatních kultur a národností</li> <li>vytvoření základů aktivních postojů ke světu, k životu, pozitivních vztahů ke kultuře a umění, rozvoj dovedností umožňujících tyto vztahy a postoje vyjadřovat a projevat</li> </ul>	<ul style="list-style-type: none"> <li>zachycovat skutečnosti ze svého okolí a vyjadřovat své představy pomocí různých výtvarných dovedností a technik (kreslit, používat barvy, modelovat, konstruovat, tvořit z papíru, tvořit a vyrábět z různých jiných materiálů, z přírodnin aj.)</li> <li>vyjadřovat se prostřednictvím hudebních a hudebně pohybových činností, zvládat základní hudební dovednosti vokální i instrumentální (zaspívat píseň, zacházet s jednoduchými hudebními nástroji, sledovat a rozlišovat rytmus)</li> </ul>

5.5	<ul style="list-style-type: none"> <li>• poznávání jiných kultur</li> </ul>	<ul style="list-style-type: none"> <li>• vnímat, že svět má svůj řád, že je rozmanitý a pozoruhodný, nekonečně pestrý a různorodý – jak svět přírody, tak i svět lidí (mít elementární povědomí o existenci různých národů a kultur, různých zemích, o planetě Zemi, vesmíru apod.)</li> </ul>
-----	---	--

#### RIZIKA:

- nedostatek porozumění a ocenění úspěchu či úsilí
- stresy a napětí, nejistota, nedostatek ochrany a osobního soukromí
- nedostatek pozitivních příkladů a vzorů prosociálního chování, málo vstřícné postoje
- málo příležitosti k samostatným řečovým projevům dítěte (spontánním i řízeným) a slabá motivace k nim - dospělých k dítěti i k sobě navzájem
- nedostatek estetických a etických podnětů a příležitostí k jejich kultivovanému prožívání a vyjádření
- nedostatek příležitostí vidět a vnímat svět v jeho pestrosti a změně, v jeho dění a řádu

## 7. Doplnující programy a další aktivity

Hlavní vzdělávací nabídka je doplněna dílčími programy, které rozvíjí určité dovednosti a dětský talent. Záměrem je zabezpečit vzdělávací nabídku pro ty, kteří disponují hlubšími schopnostmi k určitým činnostem nebo naopak potřebují individuální přístup ke zmenšení rozdílů v přípravě na školní docházku.

**Hrátky s hlinou** – program, kde se děti seznámí se základy modelářské techniky, dozví se, jak probíhá celý proces vytváření výrobků, rozvíjí se jemná motorika, fantazie, myšlení

**Veselé pískání, zdravé dýchání** – program, který posiluje zdraví dětí za využití flétny

**Šikulky** – program se zaměřením na náročnější činnosti v oblasti výtvarných a pracovních činností

**Brousek pro tvůj jazýček** – program zaměřený na zlepšování výslovnosti dětí, cílené především na zdokonalování rozvíjení motoriky mluvidel a jazyka

**Školák** – systematická příprava dětí se speciálními potřebami, individuální příprava na školní docházku

**Hudba z plastu** – program se zaměřením na hudebně-pohybové dovednosti, rytmus

Záměry, cíle, okruhy činností a očekávané výstupy jednotlivých doplňkových programů jsou rozpracovány učitelkami, které konkrétní programy s dětmi realizují (viz. Příloha ŠVP).

Do vzdělávacího obsahu jsou zařazovány na základě vyhodnocení a diagnostiky třídy a potřeby jejich začlenění. Jsou realizovány v rámci celé školy, jednotlivých tříd nebo se scházejí děti z několika tříd.

## 8. Evaluační systém a pedagogická diagnostika

Nastavený evaluační systém přináší informaci o naplňování cílů a záměrů školy, ověřuje, jaké jsou podmínky školy pro vzdělávání. Tvoří nedílnou součást a svým způsobem permanentně probíhající součást práce na úrovni školy či třídy. Je součástí zejména vnitřní evaluace.

Cílem je zjistit negativa a pozitiva ve vzdělávání, vyvodit další opatření pro zkvalitnění celého průběhu a podmínek vzdělávacího procesu.

Kontrolní a evaluační činnost zahrnuje všechny stránky chodu školy, z výsledků jsou vyvozeny závěry pro další práci.

### VLASTNÍ HODNOCENÍ ŠKOLY – AUTOEVALUACE

- Hodnocení ŠVP, obsahu vzdělávání a soulad s RVP PV
- Hodnocení podmínek vzdělávání
- Organizace vzdělávání

Provádí ředitelka školy společně s pedagogickými zaměstnanci a vedoucí školní jídelny 1x ročně, na základě průběžného vyhodnocování vzdělávacích činností a podmínek uvnitř školy.

#### **METODY:**

- rozhovory, konzultace, diskuze
- pedagogické rady a porady 4x ročně a podle aktuální potřeby průběžně
- kontrolní a hospitační činnost – na základě plánu hospitací
- pozorování
- analýza integrovaných bloků
- analýza třídní a školní dokumentace

#### **HODNOCENÍ NA ÚROVNI TŘÍD:**

- o Vhodnost zvolených metod a forem vzdělávací práce
- o Individuální hodnocení dětí, vedení záznamů o dětech – sledování pokroku ve vzdělávání u jednotlivých dětí
- o Obsahová stránka TVP v souladu se stanovenými cíli a výstupy s ŠVP
- o Analýza vlastní vzdělávací práce
- o Spolupráce s rodinou

Provádí pedagogové každé třídy, vždy po ukončení integrovaného bloku.

Analýza IB se provádí na základě krátkých evaluačních výstupů. Ty jsou prováděny po ukončení tematického celku (podtémat) a průběžně podle potřeb. Z nich vyhodnocuje plnění plánovaných cílů, výstupy, které by děti měly dosáhnout, motivace a vhodnost použitých pomůcek a jiné závěry důležité pro další práci.

Analýza úrovně dětí – průběžně podle potřeb

#### **METODY:**

- Sebereflexe, analýza vlastní pedagogické práce
- Hospitace a vzájemné náslechy
- Vedení portfolia a záznamů o dětech
- Vzájemné konzultace, konzultace pedagogů s rodiči, dalšími odborníky
- Průběžná a cílená pozorování
- Rozbor herních aktivit
- Rozbor procesu učení – cíle, výstupy
- Úroveň komunikace – rozbor jazykových projevů